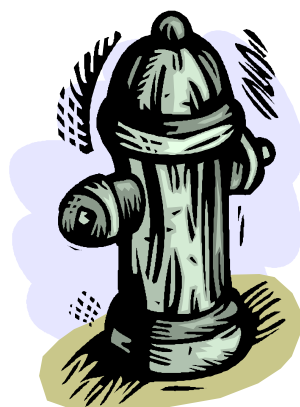


KECSKEMÉTI SZC GRÓF KÁROLYI SÁNDOR TECHNIKUM

(6000 KECSKEMÉT, BIBÓ I. U. 1)



TŰZVÉDELMI SZABÁLYZATA

2022

*Készítette: Penta-Profi Kft
6000 Kecskemét, Katona J. tér 18, fsz/9.
Tel.: 06-30/439-3450, 06-30/429-5289*

A tűz elleni védekezésről, a műszaki mentésről és a tűzoltóságról szóló 1996. évi XXXI. törvény 19.§ (1) bekezdése, a 30/1996. (XII.6.) BM rendelet és a 8/2022 (IV.14.) BM rendelettel módosított 54/2014. (XII.5.) BM rendelet (továbbiakban: rendelet) alapján a 6000 Kecskemét, Bibó I. u. 1. szám alatti Kecskeméti SZC Gróf Károlyi Sándor Technikum területére vonatkozóan az alábbi

TŰZVÉDELMI SZABÁLYZATOT

(továbbiakban: Szabályzat) adom ki és végrehajtását elrendelem.

A létesítmény tűzvédelmével kapcsolatban az alábbi témaköröket szabályozom:

- ✓ A Szabályzat időbeni, területi és személyi hatálya;
- ✓ A tűzvédelmi feladatokat is ellátó személyek feladatai és kötelezettségei;
- ✓ A tűzvédelmi szervezet feladatára, felépítésére, működési és irányítási rendjére, valamint a finanszírozására vonatkozó szabályok;
- ✓ Az épület kockázati osztályba sorolását;
- ✓ A tevékenységre vonatkozó tűzvédelmi használati szabályok, előírások;
- ✓ A helyiségek eltérő rendeltetésre történő igénybevételének rendje;
- ✓ Az építményre, szabadterekre vonatkozó eseti tűzvédelmi használati szabályokat, előírásokat;
- ✓ Az alkalmoszerű tűzveszélyes tevékenység végzéséhez szükséges írásbeli feltételek meghatározása, illetve az előzetes egyeztetésre jogosult személyek felsorolása;
- ✓ A tűzvédelmi oktatással kapcsolatos feladatok és a munkavállalókra vonatkozó tűzvédelmi képesítési követelmények;
- ✓ A munkavállalók tűzjelzéssel, tűzoltással, műszaki mentéssel kapcsolatos feladatai;
- ✓ Létesítményi tűzoltóságra vonatkozó szabályzás;
- ✓ A tevékenység helyszínét képező és 50 főnél nagyobb befogadóképességű helyiség vagy önálló rendeltetési egységen belüli helyiségcsoport (építményrész) esetében – a kiürítés számításával vagy azzal egyenértékű módon igazolt – megengedett maximális befogadóképesség, továbbá ezen helyiségek használatának módja és felelősei;
- ✓ Tűzvédelmi helyzetre kiható változások;
- ✓ Tűzvédelmi felülvizsgálatok;

Mellékletek

- ✓ Tűzriadó Terv;
- ✓ Alkalmoszerű tűzveszélyes munkavégzéshez szükséges írásbeli engedély mintája;
- ✓ Tűzvédelmi felszerelések, eszközök, berendezések ellenőrzése, karbantartása, felülvizsgálata;
- ✓ Tűzvédelmi üzemeltetési napló minta;

A Szabályzatot naprakész állapotban kell tartani, a létesítményben történt változásokat a Szabályzatba be kell vezetni.

A szabályzat készítője:

- Név: Mészáros Gábor
- Cím: 6000 Kecskemét, Katona J. tér 18. fsz/9.
- Elérhetőség: 06-30/439-3450
- Tűzvédelmi végzettség : Budapesti Műszaki és Gazdaságtudományi Egyetem (1111 Budapest, XI. kerület Műegyetem rakpart 3.) tűzvédelmi tervezési szakmérnök (Oklevél száma: 8871, kelt: 2017. június 23.), mely a vonatkozó 9/2015. (III.25.) BM rendelet 1. melléklet 1.1.3. pontja alapján felsőfokú tűzvédelmi végzettségnek minősül.

Kecskemét, 2022. július 15.

A Szabályzat hatályba
léptetője:

.....
Riczkó Eleonóra
igazgató

A Szabályzat készítője:

.....
Mészáros Gábor
tűzvédelmi szakmérnök

A szabályzat időbeni, területi és személyi hatálya

A szabályzat 2022. szeptember 1-jén lép hatályba, mellyel egyidejűleg a korábbi Tűzvédelmi Szabályzat hatályát veszti. Jelen Szabályzat visszavonásig érvényes. A Szabályzat hatálya a 6000 Kecskemét, Bibó I. u. 1. szám alatti létesítményre, az ott dolgozó munkavállalókra és az épületben tartózkodó személyekre – rájuk vonatkozó mértékben - terjed ki. Jelen Szabályzatban foglaltakat az iskola munkavállalóival is meg kell ismertetni.

A tűzvédelmi szervezet feladatára, felépítésére, működési és irányítási rendjére, valamint a finanszírozására vonatkozó szabályok

A hivatásos katasztrófa védelmi szerveknél, az önkormányzati és létesítményi tűzoltóságoknál, az önkéntes tűzoltó egyesületeknél, valamint az ez irányú szakágazatokban foglalkoztatottak szakmai képzési követelményeiről és szakmai képzéseiről szóló, 46/2016. (XI.23.) BM rendelettel módosított 9/2015. (III. 25.) BM rendelet (továbbiakban: rendelet) 7.§ (7) bekezdése alapján Tűzvédelmi szabályzatot legalább középszintű tűzvédelmi szakképesítéssel rendelkező személy készíthet, módosíthat. Azokban az esetekben, ahol jogszabály felsőszintű tűzvédelmi szakképesítéssel rendelkező személy alkalmazását írja elő, tűzvédelmi szabályzat készítésére, módosítására felsőszintű tűzvédelmi szakképesítéssel rendelkező személy jogosult.

Az Intézményben a tűzvédelmi feladatokat megbízási szerződés alapján a Penta - Profi Kft. (továbbiakban: Kft.) látja el, melynek keretében a Kft. a következő feladatokat végzi (a Kft. munkavállalói felsőfokú tűzvédelmi végzettséggel rendelkeznek):

- Elkészíti és naprakészen tartja a létesítmény Tűzvédelmi Szabályzatát és annak mellékleteit (pl. Tűzriadó Tervet);
- Elkészíti a Tűzriadó gyakorlat tervezett időpontjának tűzvédelmi hatóság irányába történő bejelentését.
- Rendszeres helyszíni bejárások keretében ellenőrzi és dokumentálja a tűzvédelmi használati szabályok teljesülését, a tapasztaltakról az intézmény vezetőjét írásban tájékoztatja;
- Támogatja, segíti és felkérés alapján koordinálja az üzemen tartó számára meghatározott időszakos ellenőrzések, felülvizsgálatok végrehajtását (pl. tűzoltó készülékek, elektromos berendezések; villámvédelmi berendezés; stb.);
- Részt vesz az illetékes tűzvédelmi hatóság által megtartandó tűzvédelmi ellenőrzéseken;
- Megtartja és dokumentálja a munkába lépés előtti, illetve az éves tűzvédelmi oktatásokat;
- Koordinálja, segíti és dokumentálja a tűzriadó gyakorlatok végrehajtását.

A tűzvédelmi feladatokat is ellátó személyek feladatai és kötelezettségei

Az igazgató jogai és feladatai

- ✓ A tevékenységi körrel kapcsolatos tüzesetek megelőzésének és oltásának, valamint a műszaki mentésnek jogszabályokban meghatározott feltételeit köteles biztosítani.
- ✓ Köteles biztosítani a létesítmény biztonságos működéséhez szükséges alapvető személyi és tárgyi tűzvédelmi feltételeket, ezen belül a dolgozók részére a biztonságos munkavégzés feltételeit. Amennyiben hatásköre korlátos e tekintetben, úgy a szükséges intézkedést kezdeményeznie kell a Kecskeméti Szakképzési Centrum vezetőjénél.
- ✓ Gondoskodik arról, hogy a dolgozók megismerjék a munkakörükkel kapcsolatos tűzmelegelőzési szabályokat, valamint a tűzjelzéssel, tűzoltással, a tűz esetén követendő magatartásukkal kapcsolatos feladataikat. Köteles elvégezni/elvégeztetni és dokumentálni a dolgozók tűzvédelmi oktatását, illetve helyettese révén intézkedni annak megszervezéséről és végrehajtásáról.
- ✓ Gondoskodik a műszaki követelményekben, jogszabályokban előírt tűzvédelmi berendezések, készülékek, felszerelések készenlétben tartásáról, folyamatos üzemképességük érdekében elvégzendő időszakos ellenőrzésük, karbantartásuk elvégzéséről, selejtezésük esetén a szükséges pótlásukról. Amennyiben hatásköre korlátos e tekintetben, úgy a szükséges intézkedést kezdeményeznie kell a Kecskeméti Szakképzési Centrum vezetőjénél.
- ✓ A villamos berendezések időszakos, tűzvédelmi szempontú, továbbá a villámvédelmi berendezés felülvizsgálatainak megrendelésére intézkedik a Kecskeméti Szakképzési Centrumnál, továbbá a felülvizsgálatok során feltárt hiányosságok megszüntetését elvégzezteti, amit hitelt érdemlő módon dokumentáltatni köteles (a hiba és annak kijavítására tett intézkedés leírásával, illetve a javítást végző személy olvasható nevének és aláírásának feltüntetésével). Amennyiben hatásköre korlátos e tekintetben, úgy a szükséges intézkedést kezdeményeznie kell a Kecskeméti Szakképzési Centrum vezetőjénél.
- ✓ Minden esetben köteles biztosítani, illetve részt venni a Kecskeméti Katasztrófavédelmi Kirendeltség által tartandó tűzvédelmi ellenőrzésen, és az ott feltárt hiányosságok megszüntetésére a szükséges intézkedést megtenni.
- ✓ Köteles a tűzoltóság részére a tűz oltására, a műszaki mentésre szolgáló felkészítés érdekében - előzetes egyeztetés alapján - a helyszíni gyakorlatok megtartását lehetővé tenni és abban közreműködni.
- ✓ Beszámoltathatja a közvetlen irányítása alá tartozó igazgató-helyetteseket a tűzvédelmi tevékenységéről.
- ✓ Személyesen vagy megbízottja útján gondoskodik az Intézmény területén lévő villamos berendezések kapcsolóihoz, a közmű nyitó- és zárószerkezeteihez, tűzoltó-technikai eszközökhöz (tűzoltó készülékek, fali tűzcsapok, hő- és füstelvezetésre használható nyílászárók, elektromos kapcsolószekrény) való folyamatos hozzáférésről.
- ✓ A tűzvédelmi jogszabályok előírásai végrehajtásának ellenőrzése érdekében tűzvédelmi szemlét tarthat.
- ✓ Személyesen vagy megbízottja útján ellenőrzi az Intézményben végzett alkalmoszerű tűzveszélyes tevékenységre (pl. karbantartás, javítás során hegesztés) vonatkozó engedély meglétét, tartalmát, és gondoskodik azoknak a helyi speciális szabályokkal történő kiegészítéséről.

- ✓ Személyesen vagy az által megbízott személyen keresztül értesíti a tűzvédelmi megbízottat (Penta-Profi Kft.) új munkavállaló munkába állása előtt közvetlenül, alkalmoszerű tűzveszélyes tevékenység végzése előtt, továbbá minden olyan eseményről – lehetőleg annak megtörténte előtt, de azt követően haladéktalanul -, mely az Intézményben olyan változást idéz elő, mely az Intézmény tűzvédelmi helyzetében történő változást eredményez. (pl. helyiségek rendeltetésének megváltoztatása, menekülési útvonalat, tűzvédelmi eszközök hozzáférhetőségét befolyásoló belső átrendezések, változások stb.)

Az igazgató-helyettesek jogai és feladatai

- ✓ A tűzvédelmi ügyekben közvetlen helyettesei az igazgatónak.
- ✓ Az igazgató megbízására személyesen, vagy megbízottja által részt vesz a tűzoltóság részére a tűz oltására, a műszaki mentésre szolgáló felkészítés érdekében – előzetes egyeztetés alapján – a helyszíni gyakorlatokon.
- ✓ Az igazgató által kijelölt helyettes személyesen kapcsolatot tart a Kecskeméti Katasztrófavédelmi Kirendeltség vezetőjével, illetve a Kecskeméti Hivatásos Tűzoltóparancsnokság Parancsnokával.
- ✓ Közvetlenül gondoskodik arról, hogy az Intézmény Tűzvédelmi Szabályzatában foglaltakat a munkavállalók előzetes és évenként ismétlődő tűzvédelmi oktatások keretében megismerjék, elsajátítsák.
- ✓ A tűzvédelmi jogszabályok előírásai végrehajtásának ellenőrzése érdekében tűzvédelmi szemlét tarthat.
- ✓ Az igazgató megbízása alapján, illetve távolléte esetén a tűzvédelmi helyzetre kiható olyan tevékenységet, amely az Intézmény részleges vagy teljes rendeltetés változásával jár, ezáltal kockázati besorolásának, vagy tűzvédelmi helyzetének megváltoztatását teszi szükségessé, annak megkezdése előtt legalább tizenöt nappal az illetékes elsőfokú tűzvédelmi hatóságnál (Kecskeméti Katasztrófavédelmi Kirendeltség) köteles bejelenteni.
- ✓ Szükség esetén javaslatot tesz új tűzoltó-technikai eszközök, felszerelések beszerzéséről.
- ✓ Személyesen, illetve megbízása alapján a gondnok vagy más személy által gondoskodik az Intézmény közvetlen tűzvédelmét szolgáló tűzvédelmi berendezés, készülék, felszerelés, technikai eszköz, továbbá az Intézmény területén lévő villamos berendezések kapcsolóihoz, a közmű nyitó- és zárószerkezeteinek állandó hozzáférhetőségéről, továbbá biztosítja az azokra vonatkozó üzemeltetői ellenőrzések végrehajthatóságának feltételeit.
- ✓ Az igazgató utasítása alapján személyesen, megbízása alapján a gondnok által vagy egyéb megbízott személy útján ellenőrzi az Intézményben végzett alkalmoszerű tűzveszélyes tevékenységre (pl. karbantartás, javítás során hegesztés) vonatkozó engedély meglétét, tartalmát, és a munka megkezdése előtt gondoskodik azoknak a helyi speciális szabályokkal történő kiegészítéséről.
- ✓ Az Intézmény területén feltárt tűzvédelmi hiányosságot azonnal köteles jelezni az igazgató felé.

Alkalmazottak tűzvédelmi jogai és feladatai

- ✓ Kötelesek megismerni és betartani a jelen Szabályzat, annak mellékletei, valamint a tevékenységükre vonatkozó tűzvédelmi szabályok általános és szakmai előírásait.

- ✓ Jogosultak, és köteles megkövetelni, hogy a munkavégzéshez szükséges személyi, tárgyi feltételek rendelkezésre álljanak.
- ✓ Kötelesek a munkahelyen rendet és tisztaságot tartani, megszüntetni minden olyan körülményt, amely tüzet, vagy robbanást okozhat.
- ✓ Kötelesek részt venni a munkakörük ellátásához szükséges tűzvédelmi oktatásokon.
- ✓ Kötelesek megismerni, készség szinten alkalmazni a tűzoltásra szolgáló eszközöket.
- ✓ Kötelesek jelenteni az igazgatónak a tudomásukra jutott rendellenességeket, tűzvédelmi hiányosságokat.
- ✓ Kötelesek figyelmeztetni munkatársaikat, ha azok megszegik a megelőző tűzvédelmi előírásokat, szabályokat.
- ✓ Az elektromos berendezéseket a tevékenység befejezése után ki kell kapcsolniuk. Kikapcsolt állapotnak számít az elektronikai, informatikai és hasonló készülékek készenléti állapota is.
- ✓ Kötelesek a ki- illetve elhelyezett, a vonatkozó tűzvédelmi előírásokra figyelmeztető és tiltó rendelkezéseket tartalmazó feliratokat, jeleket (piktogramokat) figyelembe venni, tevékenységük folyamán azok útmutatásai szerint cselekedni.
- ✓ A portaszolgálatot ellátó munkavállalónak külön feladata van az Intézményben keletkező tűz jelzése, a menekülés feltételeinek biztosítása, továbbá a tűzoltóság irányába történő tűzjelzés illetve a közművek elzárása tekintetében. Ezen beosztást ellátó személy(ek)nek a rá(juk) ruházott feladatokkal kapcsolatos ismeretekkel a Tűzriadó tervben foglaltak elsajátításával maradéktalanul rendelkeznie kell.

A tűzvédelmi megbízott feladatai

- ✓ A Tűzvédelmi Szabályzat folyamatos, naprakész vezetése, és aktualizálása.
- ✓ A határidőhöz kötött, ismétlődő tevékenységek (pl. tűzvédelmi szakvizsga), felülvizsgálatok (elektromos rendszer tűzvédelmi, villámvédelmi felülvizsgálata stb.) határidejének figyelemmel kísérése, a tűzvédelmi ügyiratok naprakész állapotban tartása, folyamatos vezetése.
- ✓ Legalább évente egyszer az Iskola tűzvédelmi helyzetéről belső átvilágító ellenőrzést tart, melynek tapasztalatairól írásban tájékoztatja az igazgatót.
- ✓ A Tűzvédelmi hatóság által az Intézményben tartott hatósági ellenőrzéseken részt vesz. Az ellenőrzést, illetve egyéb hatósági eljárást (esetleges tűzvizsgálati eljárás) követően a feltárt hiányosságok megszüntetésére belső intézkedési javaslatot tesz, és előkészíti a visszaigazolást a hatóság felé.
- ✓ Tevékenyen részt vesz az iskola Tűzriadó tervében foglaltak évenkénti gyakoroltatásában, és annak dokumentálásában.
- ✓ Rendeltetéstől eltérő használat esetében (pl. bál megrendezése az iskola területén) az iskola illetékesének ezirányú jelzése, adatközlése alapján részt vesz a tűzvédelmi hatóság felé történő bejelentés elkészítésében.
- ✓ Tűzvédelmi jellegű eszközök, felszerelések típusának kiválasztása, beszerzése ügyében, illetve egyéb, az Intézményt érintő tűzvédelmi ügyekben szakmai segítséget nyújt, tanácsot ad.
- ✓ Megtartja és dokumentálja a munkába lépés előtti, illetve az éves tűzvédelmi oktatásokat.

Az Intézményben tárolt és felhasznált anyagok tűzveszélyességi osztálya:

Fokozottan tűz- vagy robbanásveszélyes osztályba tartozik

a) az anyagok és keverékek osztályozásáról, címkézéséről és csomagolásáról, a 67/548/EGK és az 1999/45/EK irányelv módosításáról és hatályon kívül helyezéséről, valamint az 1907/2006/EK rendelet módosításáról szóló, 2008. december 16-i 1272/2008/EK európai parlamenti és tanácsi rendelet (a továbbiakban: CLP rendelet) szerinti

- aa) instabil robbanóanyagok, továbbá az 1.1-1.5. alosztályba tartozó robbanóanyag, továbbá a deszenzibilált robbanóanyag,
- ab) 1A., 1B és 2. kategóriába tartozó tűzveszélyes gáz, valamint az 1A. kategóriába tartozó pirofóros vagy kémiaileg instabil gáz,
- ac) 1. és 2. kategóriába tartozó aeroszol,
- ad) 1. és 2. kategóriába tartozó tűzveszélyes szilárd anyag,
- ae) A, B, C vagy D típusú önreaktív anyagok és keverékek,
- af) 1. kategóriába tartozó piroforos folyadék,
- ag) 1. kategóriába tartozó piroforos szilárd anyag,
- ah) 1. vagy 2. kategóriába tartozó, vízzel érintkezve tűzveszélyes gázokat kibocsátó anyagok és keverékek,
- ai) 1. kategóriába tartozó oxidáló folyadék,
- aj) 1. kategóriába tartozó oxidáló szilárd anyag vagy
- ak) A, B, C vagy D típusú szerves peroxid,

b) a CLP rendelet szerinti 1., 2. vagy 3. kategóriába tartozó tűzveszélyes folyadékok közül

- ba) a 21 °C alatti zárttéri lobbánásponttal rendelkező folyadék,
- bb) a legalább 21 °C zárttéri és legfeljebb 55 °C nyílttéri lobbánásponttal rendelkező folyadék, az olyan vizes diszperziós rendszer kivételével, amelynek lobbánáspontja szabványos módszerrel nem állapítható meg, és éghetőanyag-tartalma 25%-nál nagyobb, víztartalma pedig 50%-nál kisebb,
- bc) az a folyadék, amelynek üzemi hőmérséklete meghaladja a 35 °C-ot, és nagyobb, mint a nyílttéri lobbánáspont 20 °C-kal csökkentett értéke, a legalább 50 °C nyílttéri lobbánásponttal rendelkező gázolaj, tüzelőolaj és világításra használt petróleum kivételével,

c) az a) és b) pontba, valamint a (2) bekezdés a) és b) pontjába nem tartozó anyagok és keverékek közül

- ca) az éghető gáz,
- cb) az éghető gőz, köd,
- cc) a por, valamint egyéb kisméretű szilárd anyag levegővel képzett robbanásveszélyes keveréke,
- cd) a 21 °C alatti zárttéri lobbánásponttal rendelkező folyadék és olvadék,
- ce) a legalább 21 °C zárttéri lobbánásponttal rendelkező folyadék és olvadék, ha nyílttéri lobbánáspontja legfeljebb 55 °C, valamint
- cf) az a folyadék és olvadék, amelynek az üzemi hőmérséklete meghaladja a 35 °C-ot, és nagyobb, mint a nyílttéri lobbánáspontjának 20 °C-kal csökkentett értéke.

Mérsékeltén tűzveszélyes osztályba tartozik:

- a) a CLP rendelet szerinti veszélyességi osztályok egyikébe sorolt anyagok és keverékek közül
- aa) az 1.6. alosztályba tartozó robbanóanyag,
 - ab) az 1. kategóriába tartozó oxidáló gáz,
 - ac) az E, F és G típusú önreaktív anyagok és keverékek,
 - ad) az 1. és 2. kategóriába tartozó önmelegedő anyagok és keverékek,
 - ae) a 3. kategóriába tartozó, vízzel érintkezve tűzveszélyes gázokat kibocsátó anyagok és keverékek,
 - af) a 2. és 3. kategóriába tartozó oxidáló folyadék,
 - ag) a 2. és 3. kategóriába tartozó oxidáló szilárd anyag,
 - ah) az E, F és G típusú szerves peroxid,
- b) a CLP rendelet szerinti veszélyességi osztályok egyikébe sorolt anyagok és keverékek közül az 1., 2. vagy 3. kategóriába tartozó tűzveszélyes folyadékok közül
- ba) az 55 °C-nál nagyobb nyílttéri lobbasponttal rendelkező folyadék,
 - bb) az a folyadék, amelynek az üzemi hőmérséklete meghaladja a 35 °C-ot, és a nyílttéri lobbaspontjánál legalább 20 °C-kal kisebb,
 - bc) az olyan vizes diszperziós rendszer, amelynek lobbaspontja szabványos módszerrel nem állapítható meg, és éghetőanyag-tartalma 25%-nál nagyobb, víztartalma pedig 50%-nál kisebb, valamint
 - bd) a legalább 50 °C nyílttéri lobbasponttal rendelkező gázolaj, tüzelőolaj és világításra használt petróleum,
- c) az (1) bekezdés a) és b) pontjába, valamint a (2) bekezdés a) és b) pontjába nem tartozó anyagok és keverékek közül
- ca) az a szilárd éghető anyag, amely nem tartozik fokozottan tűz- vagy robbanásveszélyes osztályba,
 - cb) az a gáz, amely önmaga nem ég, de az égést táplálja, a levegő kivételével,
 - cc) a vonatkozó műszaki követelmény szerinti eljárással meghatározott, 150 °C-nál magasabb gyulladási hőmérsékletű, B-F tűzvédelmi osztályú építőanyag,
 - cd) az a vizes diszperziós rendszer, amelynek lobbaspontja szabványos módszerrel nem állapítható meg, és éghetőanyag-tartalma 25%-nál nagyobb, víztartalma pedig 50%-nál kisebb,
 - ce) az 55 °C feletti nyílttéri lobbasponttal rendelkező folyadék és olvadék,
 - cf) az a folyadék és olvadék, amelynek üzemi hőmérséklete meghaladja a 35 °C-ot, és a nyílttéri lobbaspontjánál legalább 20 °C-kal kisebb.

Nem tűzveszélyes osztályba tartozik:

- a) a nem éghető anyag, ha nem tartozik a fokozottan tűz- vagy robbanásveszélyes vagy a mérsékeltén tűzveszélyes osztályba,
- b) az A1 vagy A2 tűzvédelmi osztályú építőanyag és
- c) a CLP rendelet szerinti 3. kategóriába tartozó aeroszol.

Az épület kockázati osztályba sorolása

Az iskola épülete 3 db, egymástól különálló épületrészből áll: Főépület, udvaron belül található 5-ös számú épület, továbbá a Bibó I. utcai büfé. Ez utóbbi épület udvar felőli végén tanterem, továbbá az iskola külső raktárhelyisége található.

Az iskola főépülete földszint + 1. emelet + 2. emelet + tetőtér beépítés kialakítású. Hátsó homlokzatánál egy földszintes épületrész, a tornacsarnok található. Ez elsősorban az iskolai nagy előadóterem felől közelíthető meg, de ettől független szabadba nyíló ajtóval is rendelkezik. Az épületben kollégium nem működik. Az I. emeleten a Kecskeméti Szakképzési Centrum irodái találhatóak.

A teljes iskola egy rendeltetési egységet képez, benne az oktatási és az azt kiszolgáló funkciótól eltérő rendeltetés nincs.

Az iskolaépület, mint önálló kockázati egység kockázati osztályba sorolása a következő

A kockázati egység kockázati osztálya	NAK	AK	KK	MK
<p>A kockázati egység kijárat szintje és a kijárat szint feletti legfelső, a 12. § (4) bekezdése alapján figyelembe vett építményszintje közötti szintkülönbség (m)</p> <p>Több kijárat szinttel rendelkező kockázati egység esetén azt a kijárat szintet kell figyelembe venni, amely a legnagyobb szintkülönbséget eredményezi az egyes építményszintek és az azokhoz tartozó kijárat szintek szintkülönbségei között</p> <p>az épület pince + földszint + 2 emeletes kialakítású</p>	0,00-7,00	7,01-14,00	14,01-30,00	>30,00
<p>A kockázati egység kijárat szintje és a kijárat szint alatti legalsó építményszintje közötti szintkülönbség (m)</p> <p>Több kijárat szinttel rendelkező kockázati egység esetén azt a kijárat szintet kell figyelembe venni, amely a legnagyobb szintkülönbséget eredményezi az egyes építményszintek és az azokhoz tartozó kijárat szintek szintkülönbségei között</p> <p>az épület alatt részleges pince található</p>	0,00 - 4,00	4,01 - 7,00	7,01 - 14,00	> 14,00
<p>A kockázati egység legnagyobb befogadóképességű helyiségének befogadóképessége (fő)</p> <p>az épületben 50 fő feletti befogadóképességű helyiség a földszinti aula, a földszinti előadó, a tornaterem továbbá az ebédlő</p>	1-50	51-300	301-1500	>1500

A kockázati egységben tartózkodók menekülési képessége	A kockázati egység kockázata
önállóan menekülnek	NAK
segítséggel menekülnek	AK
előkészítés nélkül menthető	KK
előkészítéssel vagy azzal sem menthető	MK

Megállapítható, hogy az iskola, mint önálló rendeltetési egység alacsony (AK) kockázati osztályba tartozik. (Az iskola összesített befogadó képessége nem haladja meg az 1500 főt, így enne okán szigorúbb kockázati besorolás nem szükséges.)

Az 5-ös épület, mint önálló kockázati egység kockázati osztályba sorolása a következő

A kockázati egység kockázati osztálya	NAK	AK	KK	MK
<p>A kockázati egység kijárat szintje és a kijárat szint feletti legfelső, a 12. § (4) bekezdése alapján figyelembe vett építményszintje közötti szintkülönbség (m)</p> <p>Több kijárat szinttel rendelkező kockázati egység esetén azt a kijárat szintet kell figyelembe venni, amely a legnagyobb szintkülönbséget eredményezi az egyes építményszintek és az azokhoz tartozó kijárat szintek szintkülönbségei között</p> <p>az épület földszint + 1 emeletes kialakítású</p>	0,00-7,00	7,01-14,00	14,01-30,00	>30,00
<p>A kockázati egység kijárat szintje és a kijárat szint alatti legalsó építményszintje közötti szintkülönbség (m)</p> <p>Több kijárat szinttel rendelkező kockázati egység esetén azt a kijárat szintet kell figyelembe venni, amely a legnagyobb szintkülönbséget eredményezi az egyes építményszintek és az azokhoz tartozó kijárat szintek szintkülönbségei között</p> <p>az épület alatt pince nincs</p>	0,00 - 4,00	4,01 - 7,00	7,01 - 14,00	> 14,00
<p>A kockázati egység legnagyobb befogadóképességű helyiségének befogadóképessége (fő)</p> <p>az épületben 50 fő feletti befogadóképességű helyiség nincs</p>	1-50	51-300	301-1500	>1500

A kockázati egységben tartózkodók menekülési képessége	A kockázati egység kockázata
önállóan menekülnek	NAK
segítséggel menekülnek	AK
előkészítés nélkül menthetők	KK
előkészítéssel vagy azzal sem menthetők	MK

Megállapítható, hogy az 5-ös épület, mint önálló rendeltetési egység nagyon alacsony (NAK) kockázati osztályba tartozik.

A Büfé épület, mint önálló kockázati egység kockázati osztályba sorolása a következő

A kockázati egység kockázati osztálya	NAK	AK	KK	MK
<p>A kockázati egység kijárat szintje és a kijárat szint feletti legfelső, a 12. § (4) bekezdése alapján figyelembe vett építményszintje közötti szintkülönbség (m)</p> <p>Több kijárat szinttel rendelkező kockázati egység esetén azt a kijárat szintet kell figyelembe venni, amely a legnagyobb szintkülönbséget eredményezi az egyes építményszintek és az azokhoz tartozó kijárat szintek szintkülönbségei között</p> <p style="text-align: center;">az épület földszint + 1 emeletes kialakítású</p>	0,00-7,00	7,01-14,00	14,01-30,00	>30,00
<p>A kockázati egység kijárat szintje és a kijárat szint alatti legalsó építményszintje közötti szintkülönbség (m)</p> <p>Több kijárat szinttel rendelkező kockázati egység esetén azt a kijárat szintet kell figyelembe venni, amely a legnagyobb szintkülönbséget eredményezi az egyes építményszintek és az azokhoz tartozó kijárat szintek szintkülönbségei között</p> <p style="text-align: center;">az épület alatt pince nincs</p>	0,00 - 4,00	4,01 - 7,00	7,01 - 14,00	> 14,00
<p>A kockázati egység legnagyobb befogadóképességű helyiségének befogadóképessége (fő)</p> <p style="text-align: center;">az épületben 50 fő feletti befogadóképességű helyiség nincs</p>	1-50	51-300	301-1500	>1500

A kockázati egységben tartózkodók menekülési képessége	A kockázati egység kockázata
önállóan menekülnek	NAK
segítséggel menekülnek	AK
előkészítés nélkül menthetők	KK
előkészítéssel vagy azzal sem menthetők	MK

Az épületben megvalósuló tárolási helyiség kockázata:

Tárolási alaprendeltetésű kockázati egység tárolóhelyiségében tárolt anyagok, termékek, tárgyak jellemzői	A kockázati egység kockázata
Mérsékelt tűzveszélyes és nem tűzveszélyes osztályba tartozó anyagok és ilyen anyagból készített termék, tárgy, a mennyiségtől és a csomagolás tűzvédelmi jellemzőitől függetlenül, és/vagy tárolóhelyiségenként legfeljebb 300 liter vagy kg (a továbbiakban: l/kg) mennyiségű fokozottan tűz- vagy robbanásveszélyes anyag (CSAK PASSZÍV TÁROLÁS)	AK

Megállapítható, hogy az épület, mint önálló rendeltetési egység alacsony (AK) kockázati osztályba tartozik.

A tevékenységre vonatkozó általános tűzvédelmi használati szabályok, előírások

- ✓ Az üzemeltetőnek, tulajdonosnak a használat, a tevékenység végzése során gondoskodnia kell arról, hogy
 - az építmény, építményrész létesítésekor hatályos előírások által elvárt biztonsági szintet a használat és az átalakítások, változtatások során fenntartsa,
 - a használati tűzvédelmi előírásokat betartsa,
 - tevékenységével tüzet, robbanást, robbanásveszélyt ne okozzon,
 - folyamatosan biztosítsa a tűz észlelésének, jelzésének, oltásának, a kiürítésnek, a tűzvédelmi berendezések, eszközök, felszerelések, tűzoltótechnikai eszközök működésének, hozzáférhetőségének, észlelhetőségének jogszabály vagy hatóság által előírt feltételeit,
 - a tűzvédelmi célú dokumentumokat naprakész állapotban, hozzáférhető helyen tartsa,
 - a tűzvédelmi célú jelölések észlelhetőségét, egyértelműségét fenntartsa, és
 - a robbanás elleni védelmet, az alkalmazott berendezések robbanásbiztos kialakítását és működőképességét a robbanásveszélyes technológia teljes élettartama során fenntartsa.
- ✓ Az iskola épületeit, helyiségeit és szabad tereit, csak a rendeltetésére vonatkozó tűzvédelmi követelményeknek megfelelően szabad használni.
- ✓ A használatot, a tárolást, valamint az egyéb tevékenységet (a továbbiakban együtt: tevékenység) csak a tűzvédelmi követelményeknek megfelelő szabadtéren, helyiségben, tűzszakaszban, rendeltetési egységben, építményben szabad folytatni.
- ✓ A helyiségben, építményben és szabadtéren csak az ott folytatott folyamatos tevékenységhez szükséges anyag és eszköz tartható.
- ✓ Tűztávolságon belül tárolási tevékenység nem végezhető. Ezen területet a hulladékoktól, száraz aljnövényzettől mentesen kell tartani.
- ✓ A helyiségből, a szabadtérből a tevékenység során keletkezett fokozottan tűz- vagy robbanásveszélyes, illetve mérsékelten tűzveszélyes osztályba tartozó anyagot, hulladékot folyamatosan, de legalább a tevékenység befejezése után el kell távolítani.
- ✓ Az iskolában a közművek (elektromos áram és vezetékes gáz) nyitó- és zárószerkezetét, valamint annak nyitott és zárt állapotát jól láthatóan meg kell jelölni.
- ✓ Az iskolában kiépített fali tűzcsapokat - mint tűzoltó vízforrásokat - a vonatkozó műszaki követelmény szerinti jelzőtáblával kell jelölni. Ezek akadálytalan megközelíthetőségét és használhatóságát folyamatosan biztosítani kell.
- ✓ Az iskola üzemeltetése alatt a kiürítésre számításba vett ajtókat lezárni – a biztonsági okok figyelembevételével - csak úgy szabad, hogy az épület elhagyására szolgáló ajtó a használati tér felől (belülről) haladéktalanul nyitható legyen, így a menekülést ne hátráltassa.
- ✓ A munkahelyeken tevékenység közben a munkavállalóknak, annak befejezése után a helyiséget utoljára elhagyó személynek ellenőrizni kell a tűzvédelmi használati szabályok megtartását, és a szabálytalanságokat meg kell szüntetni.

Az ellenőrzésnek ki kell terjednie a jelen szabálytatban foglaltak teljesülésére, azaz a

- tűzjelzési lehetőségre,
- kiürítési útvonalak szabadon tartására,
- tűzoltó készülékek, felszerelések meglétére, akadálytalan hozzáférhetőségére,
- a tűzoltó vízforrások megközelíthetőségére, használhatóságára,
- tevékenység befejezése után a villamos gép, berendezés, készülék áramtalanítására,
- fűtőberendezések előírt használatára,
- dohányzás szabályainak betartására,
- hulladék eltávolítására,
- fokozottan tűz- vagy robbanásveszélyes, illetve mérsékelten tűzveszélyes anyagok szabályos tárolására.

Dohányzás

- ✓ Égő dohányneműt, gyufát és egyéb gyújtóforrást tilos olyan helyre tenni, illetve ott eldobni, ahol a tüzet vagy robbanást okozhat.
- ✓ **Az Intézmény területén tilos a dohányzás, az ezt tiltó feliratot, illetve piktogramot a létesítmény bejáratainál el kell helyezni:**



- ✓ Fokozottan tűz- vagy robbanásveszélyes osztályba tárolására szolgáló helyiségbe vagy szabadtérbe, gyújtóeszközt, gyújtóforrást bevinni csak az alkalomszerű tűzveszélyes tevékenységre jogosító, írásban meghatározott feltételek alapján szabad.

Raktározás és tárolás

- ✓ Az iskola helyiségeiben és szabadtéren csak az ott folytatott folyamatos tevékenységhez szükséges fokozottan tűz- vagy robbanásveszélyes, illetve mérsékelten tűzveszélyes osztályba tartozó anyag tárolható.
- ✓ **Fokozottan tűz- vagy robbanásveszélyes osztályú aeroszol, I-III. tűzveszélyességi fokozatú folyadék és fokozottan tűz- vagy robbanásveszélyes gáz pincszinten (pl. a karbantartó műhelyben vagy a pincszinti tároló helyiségekben), padlástérben, menekülési útvonalon nem tárolható.**
- ✓ Padlástérben egyéb szilárd anyag csak olyan módon és mennyiségben helyezhető el, hogy azok a tetőszerkezet, valamint a kémény megközelítését ne akadályozzák, szükség esetén eltávolíthatók legyenek a tetőszerkezet éghető anyagú elemeitől, és a kéménytől legalább 1 méter távolságra helyezkedjenek el.
- ✓ Éghető folyadék csak a folyadék hatásának ellenálló, a folyadékra gyújtási veszélyt nem jelentő, jól zárható edényben tárolható.
- ✓ Az edények csak kiöntőnyílásukkal felfelé, lezárt állapotban tárolhatók és szállíthatók. Kiürített, de ki nem tisztított edények tárolására és szállítására a megtöltöttekre

vonatkozó előírások irányadók. A tárolható anyagmennyiség a tárolóedények úrtartalmának összesített értékét jelenti.

- ✓ **Az iskola területén egy helyiségben legfeljebb 5 liter fokozottan tűz- vagy robbanásveszélyes osztályú anyagot/folyadékot lehet tárolni nem éghető anyagú polcon vagy fémszekrényben. Az összes fokozottan tűz- vagy robbanásveszélyes anyag mennyisége nem haladhatja meg a 10 litert.**

Tűzoltási út, terület és egyéb utak

- ✓ Az iskolaépület helyiségeiben elhelyezett villamos tűzvédelmi és szakaszoló kapcsolók, az udvari homlokzaton fém szekrényben található gáz főelzáró szerelvény, valamint hő- és füstelvezetésre használható nyílászárók nyitó szerkezetének, nyílásainak, továbbá az épületben telepített fali tűzcsap szekrények és készenlétben tartott tűzoltó készülékek **hozzáférésének, megközelítésének lehetőségét állandóan biztosítani kell, azokat eltorlaszolni még átmenetileg sem szabad.**
- ✓ A menekülési útvonalak még ideiglenes jelleggel sem szűkíthetők le.
- ✓ Az épületek menekülésre számításba vett közlekedőin fokozottan tűz- vagy robbanásveszélyes osztályba tartozó anyagok nem helyezhetők el. Ez alól kivételt képeznek a beépített építési termékek és biztonsági jelek, valamint azok az installációk, dekorációk, szőnyegek, falikárpitok és egyéb, nem tárolásra szolgáló tárgyak, amelyek az elhelyezéssel érintett fal vagy a padló felületének szintenként legfeljebb 15%-át fedik le.
- ✓ A volt kollégiumi főbejárati ajtó kulcsát a főbejárat és a volt kollégiumi főbejárat melletti portán is el kell helyezni. A kulcsok hozzáférhetőségét folyamatosan biztosítani kell. Ez elsősorban a folyamatos portaszolgálat által biztosítható. A volt kollégiumi főbejárati ajtójának kulcsával az épületben tartózkodó nevelőtanárnak is rendelkeznie kell.

Tüzelő-, fűtőberendezések

- ✓ Az iskolában csak olyan fűtési rendszer létesíthető, használható, amely rendeltetésszerű működése során nem okoz tüzet vagy robbanást.
- ✓ Az épületben kiegészítő tüzelő-fűtő berendezés üzemeltetése tilos!
- ✓ A tüzelő-, fűtőberendezések jogszabály, műszaki követelmény szerinti időszakos karbantartásáról, és biztonsági felülvizsgálatáról gondoskodni kell.
- ✓ A kazánházban telepített tüzelő-fűtő berendezések és azok az égéstermék-elvezetői közvetlen környezetében (1 méter) tűzveszélyes anyag nem tárolható.
- ✓ A tüzelő-fűtő berendezés helyiségét annak rendeltetése szerint szabad használni. Itt tárolás csak olyan mértékben lehetséges, hogy ott a szükséges közlekedési út és a fenti **pontban leír szükséges távolság biztosított. A kazánházban fokozottan tűz- vagy robbanásveszélyes anyag tárolása TILOS!**

Kémény

- ✓ A kémények vonatkozó jogszabályban foglaltak szerinti időszakos ellenőrzését, felülvizsgálatát és tisztítását arra jogosult személy által el kell végezteni.

Szellőztetés

- ✓ Olyan tevékenység, amelynek végzése során robbanásveszély alakulhat ki, csak hatékony szellőztetés mellett végezhető (pl. kémia órán megtartott kísérlet).
- ✓ Az épület közlekedőinek szellőztethetőségét az ablakok nyitható állapotban tarásával biztosítandó.

Villamos berendezés

- ✓ Csak olyan villamos berendezés használható, amely rendeltetésszerű használata esetén a környezetére nézve gyújtásveszélyt nem jelent.
- ✓ A villamos gépet, berendezést és egyéb készüléket a tevékenység befejezése után ki kell kapcsolni. Nem vonatkozik ez az előírás azokra a készülékekre, amelyek rendeltetésükből következően folyamatos üzemre lettek tervezve. Kikapcsolt állapotnak számít az elektronikai, informatikai és hasonló készülékek készenléti állapota is.
- ✓ A villamos gépet, berendezést és egyéb készüléket használaton kívül helyezésük esetén a villamos tápellátásról le kell választani.
- ✓ A helyiségek elhagyásakor minden elektromos berendezést az elektromos rendszerről le kell választani a dugvillák dugaljából történő kihúzásával. Ez alól az igazgató vagy általa megbízott személy engedélyével üzemeltetett hűtőszekrény jelenthet kivételt.
- ✓ Elektromos készülékek – használatára vonatkozó engedély megadását követően - (számítógép, számítógépes perifériák, főzőlap, hűtőgép stb.) csak védőföldeléssel ellátott fali dugaszba csatlakoztathatók.
- ✓ A hőtermeléssel üzemelő elektromos készülékek (pl. főzőlap vagy kávéfőző) alá - ha azokat éghető anyagú berendezésen helyezik el - megfelelő méretű nem éghető hőszigetelő lapot kell elhelyezni.
- ✓ Olyan elektromos készüléket, amely hibás, zárlatos, vezetéke sérült, vagy nincs védőföldeléssel ellátva, üzemeltetni tilos!
- ✓ A villamos berendezés, készülék és az éghető anyag között olyan távolságot kell megtartani, vagy olyan hőszigetelést kell alkalmazni, hogy azok éghető anyagra gyújtási veszélyt ne jelentsenek.
- ✓ Menekülési útvonalon elektromos vezeték keresztül vezetése szintén nem megengedett.

Tűzoltó készülék, felszerelés

- ✓ Az épületben gyengeáramú automatikus tűzjelző rendszer kiépítve nincs. Fali tűzcsap hálózat az iskolai főépületben található.
- ✓ Az intézmény portáin, illetve az iskola titkárságán a tűzoltóság segélykérő hívószámát (**105 és 112**) jól láthatóan, maradandó módon fel kell tüntetni.
- ✓ Az épületek szintenkénti alapterületei az alábbiak, melyek védelmére az ott szerepeltetett oltóanyag egységnek megfelelő tűzoltó készüléket kell készenlétkben tartani:

Iskola főépület pinceszint - tárolók	: 250 m ² -> 5 OE
Iskola főépület pinceszint - műhely	: 150 m ² -> 4 OE
Iskola főépület földszint	: 1104 m ² -> 14 OE
Iskola főépület I. emelet	: 345 m ² -> 6 OE

Iskola főépület II. emelet	: 334 m ² -> 6 OE
Iskola főépület Tetőtér	: 425 m ² -> 7 OE
Volt kollégium földszint	: 283 m ² -> 5 OE
Volt kollégium I. emelet	: 318 m ² -> 6 OE
Volt kollégium II. emelet	: 348 m ² -> 6 OE
5-ös épület földszint	: 350 m ² -> 6 OE
5-ös épület emelet	: 350 m ² -> 6 OE
Büfé épület	: 310 m ² -> 6 OE

Oltóanyag- egység [OE]	MSZ EN 3-7 szabvány szerinti tűzosztály		MSZ EN 1866 szabvány szerinti tűzosztály
	A	B	
1	5A	21B	
2	8A	34B	
3		55B	
4	13A	70B	
5		89B	
6	21A	113B	
9	27A	144B	
10	34A		
12	43A	183B	
15	55A	233B	
16			I B
17			II B
18			III B
19			IV B

- ✓ A tűzoltó-technikai terméket jól láthatóan, könnyen hozzáférhetően, úgy kell elhelyezni, hogy a tűzoltó készülék a legkedvezőtlenebb helyen keletkező tűz oltására a legrövidebb idő alatt felhasználható legyen, és állandóan használható, üzemképes állapotban kell tartani.
- ✓ A tűzoltó készülékeket és a fali tűzcsapokat utánvilágító biztonsági jelekkel kell megjelölni, amit a tűzoltó készülékek felett kb. 2,0 – 2,5 méteres magasságban kell elhelyezni.



(tűzoltó készülék)



(fali tűzcsap)

Szabadtéri tűzgyújtás

- ✓ Ha jogszabály másként nem rendelkezik **a belterületi ingatlanok használata során keletkezett hulladék szabadtéri égetése tilos.**
- ✓ Ha jogszabály másként nem rendelkezik, az ingatlan tulajdonosa, használója köteles a területet éghető hulladéktól és további hasznosításra nem kerülő száraz növényzettől mentesen tartani.
- ✓ Amennyiben az udvaron rendezvény kapcsán bármilyen tűzgyújtás, pirotechnikai eszköz használata tervezett, úgy azt a **rendezvény időpontja előtt 15 nappal** tájékoztatás céljából a tűzvédelmi hatóságnak írásban jelezni kell. A bejelentésben szerepeltetni kell a tervezett létszámot, a kiürítés módját, továbbá a rendezvény helyszínére tervezett tűzvédelmi biztonsági intézkedéseket.

A helyiségek eltérő rendeltetésre történő igénybevétele

- ✓ Nem az eredeti rendeltetésnek megfelelő rendezvényekre (pl. iskolai bál stb.) a vonatkozó tűzvédelmi előírásokat, biztonsági intézkedéseket a rendezvény felelős szervezője köteles írásban meghatározni és **a rendezvény időpontja előtt 15 nappal** azt tájékoztatás céljából a tűzvédelmi hatóságnak megküldeni.
- ✓ A rendezvény felelős szervezője által készített, fenti rendezvényekre vonatkozó biztonsági intézkedésnek tartalmaznia kell
 - a rendezvény helyszínén a résztvevők tervezett elhelyezkedését és létszámát, a kiürítési útvonalakat, a kijáratokat, tűzoltási felvonulási utakat és területeket, közművek nyitó és záró szerkezetét feltüntető és az oltóvízforrásokat, a menekülésben korlátozott személyek tervezett elhelyezését és létszámát tartalmazó méretarányos helyszínrajzot,
- ✓ A rendezvény felelős szervezőjének a rendezvény lebonyolításának tűzvédelmi előírásait tartalmazó iratokat és azok mellékleteit a rendezvényt követően legalább egy évig meg kell őriznie.

A létesítmény területén lévő helyiségek, szabad terek eseti tűzvédelmi használati előírásai, szabályai

A létesítmény teljes területére, valamennyi helyiségre érvényes előírások

- ✓ A helyiségekben működő elektromos berendezéseket használat után ki kell kapcsolni.
- ✓ A helyiséget utolsóként elhagyó személynek eltávozás előtt meg kell győződnie arról, hogy nincs-e olyan körülmény, amely utólag tüzet okozhat. A tapasztalt hiányosságot meg kell szüntetni
- ✓ Az elektromos berendezések, tüzelő-fűtő berendezések (pl. hőszugárzó) és a szilárd éghető anyag között (pl. papír) olyan távolságot kell tartani, hogy az elektromos berendezés ne jelentsen gyújtási veszélyt az éghető anyagra.
- ✓ Villamos berendezések, készülékek javítását, szerelését csak szakképzett személy (megfelelő áramtalanítás után) végezheti.
- ✓ Az elektromos készülékek vezetékait toldani tilos!
- ✓ Olyan elektromos készüléket, amely hibás, zárlatos, vezetéke sérült, vagy nincs védőföldeléssel ellátva, tilos üzemeltetni!
- ✓ A világítóberendezéseken éghető díszítőanyagot elhelyezni nem szabad.
- ✓ Hosszabbítóba újabb hosszabbító csatlakoztatása tilos.
- ✓ Az 50 m² alatti helyiségeken belül a berendezés és használat során a közlekedéshez legalább 1,1 méteres szélességű, az 50 fő feletti befogadóképességű helyiségek esetében pedig az aulában legalább 1,4 méter, a földszinti előadóban 1,4 méter, az ebédlőben összesen 1,7 méter, a tornateremben 1,2 méter szélességű utat kell folyamatosan biztosítani.
- ✓ A közlekedési, kiürítési útvonalakat, kijáratokat eltorlaszolni még ideiglenes jelleggel sem szabad.
- ✓ A villamos berendezés fő- és szakaszoló kapcsolóját, a tűzoltó készülékeket, fali tűzcsapokat eltorlaszolni még átmenetileg sem szabad.
- ✓ A villamos gépet, berendezést és egyéb készüléket a tevékenység befejezése után ki kell kapcsolni, használaton kívül helyezésük esetén a villamos hálózatról le kell választani.
- ✓ Hőszugárzót, melegítőt, konyhai készüléket stb. – használatára vonatkozó igazgatói vagy megbízottja általi engedély beszerzése után - csak a készülék használati utasításában foglaltak maradéktalan betartásával szabad üzemeltetni a következők szerint:
 - A készülék közelében 1,5 m-en belül éghető anyag nem tartható;
 - A készüléket csak jelzőlámpával, és leválasztó kapcsolóval ellátott dugaljzatról szabad üzemeltetni;
 - Hibás készüléket, vezetékét, csatlakozót használni szigorúan tilos;
 - A hőszugárzót felügyelet nélkül hagyni rövid időre sem szabad;
 - A készüléket használatot követően a villamoshálózatról le kell választani;
- ✓ Az eseti tűzvédelmi rendelkezéseket együtt kell alkalmazni a vonatkozó jogszabályi, szabvány, ill. hatósági előírásokkal, és a tűzvédelmi helyzetre kiható változás esetén át kell dolgozni, hogy naprakész legyen.
- ✓ A rendelkezéseket dokumentáltan (tűzvédelmi oktatási napló) ismertetni kell az alkalmazottakkal. Ez utóbbi részére jelen szabályzat oktatási anyagot és a benne foglaltak megismeréséről jegyzőkönyv mintát is tartalmaz.

- ✓ A szükséges figyelmeztető és tiltó jelzéseket, feliratokat az előírások szerint, jól láthatóan ki kell helyezni. Meglétüket és állapotukat szükség szerint ellenőrizni kell.
- ✓ A létesítmény területén (beleértve az épületeket és a szabadteret is) nem megengedett a dohányzás.
- ✓ Takarításhoz éghető folyadékot használni nem szabad.
- ✓ A rendelkezések betartásáért a dolgozók, és a diákok is felelősek.
- ✓ A tűzvédelmi rendelkezéseket köteles mindenki külön felhívás nélkül betartani, és a szükséges megelőző intézkedéseket végrehajtani.
- ✓ Amíg az épületben személyek tartózkodnak, a menekülésre használt ajtókat (elsősorban a főbejárati ajtót) nyitva kell tartani. Amennyiben ez biztonsági okokból nem lehetséges, úgy az ajtók késedelem nélküli, belülről történő nyithatóságát biztosítani kell.
- ✓ A helyiségekben csak az alkalmoszerű tűzveszélyes tevékenységre vonatkozó írásbeli engedélyben foglaltaknak megfelelően lehet nyílt lángot és egyéb tűzveszélyes tevékenységet végezni.
- ✓ A helyiségekben működő elektromos berendezéseket használat után ki kell kapcsolni.
- ✓ A nyílt lángú eszközöket (pl. adventi koszorúk) nem éghető anyagú alátétet kell elhelyezni, égő gyertyát felügyelet nélkül hagyni tilos!
- ✓ Villamos berendezések, készülékek javítását, szerelését csak szakképzett személy (megfelelő áramtalanítás után) végezheti.
- ✓ Az elektromos készülékek vezetékét toldani tilos.
- ✓ A helyiségek tisztántartásáról, rendszeres takarításáról gondoskodni kell.
- ✓ A villamos rendszer főkapcsolóját, a gáz főelzárót, a tűzoltó készülékeket és a fali tűzcsapokat eltorlaszolni még átmenetileg sem szabad.

Tanári, titkárság, irodai jellegű helyiségek

- ✓ A helyiségben fokozottan tűz- vagy robbanásveszélyes anyagok még ideiglenesen sem tárolhatók.
- ✓ Az elektromos berendezések és a szilárd éghető anyag között (pl. papír) olyan távolságot kell tartani, hogy az elektromos berendezés ne jelentsen gyújtási veszélyt az éghető anyagra.
- ✓ A helyiségekben hőszugárzót, rezsót használni nem szabad.
- ✓ Az elektromos berendezéseket **6 évente** tűzvédelmi szempontból felül kell vizsgáltatni és a tapasztalt hiányosságokat a minősítő iratban meghatározott határnapig hitelt érdemlő módon meg kell szüntetni.

Tantermek, aula, földszinti előadóterem

- ✓ A helyiségben fokozottan tűz- vagy robbanásveszélyes anyagok még ideiglenesen sem tárolhatók.
- ✓ Az elektromos berendezések és a szilárd éghető anyag között (pl. papír) olyan távolságot kell tartani, hogy az elektromos berendezés ne jelentsen gyújtási veszélyt az éghető anyagra.
- ✓ A közlekedőbe vezető ajtókat eltorlaszolni még ideiglenesen sem szabad.
- ✓ A helyiségekben hőszugárzót, rezsót használni nem szabad.
- ✓ Az elektromos berendezéseket **6 évente** tűzvédelmi szempontból felül kell vizsgáltatni és a tapasztalt hiányosságokat a minősítő iratban meghatározott határnapig hitelt érdemlő módon meg kell szüntetni.

- ✓ Az aulában és a földszinti előadóteremben jelen Szabályzatban meghatározott létszámnál - egyidejűleg - több személy nem tartózkodhat.

özlekedők, lépcsőtér:

- ✓ A közlekedők szélességét leszűkíteni nem szabad. Azt eltorlaszolni még ideiglenes jelleggel sem szabad.
- ✓ A menekülésre számításba vett közlekedőin fokozottan tűz- vagy robbanásveszélyes osztályba tartozó anyagok nem helyezhetőek el. Ez alól kivételt képeznek a beépített építési termékek és biztonsági jelek, valamint azok az installációk, dekorációk, szőnyegek, falikárpitok és egyéb, nem tárolásra szolgáló tárgyak, amelyek az elhelyezéssel érintett fal vagy a padló felületének szintenként legfeljebb 15%-át fedik le.
- ✓ A közlekedőkben, lépcsőházban egy esetleges tűz esetén keletkező hő-, és füst az ott beépített ablakok kinyitásával vezethető ki a szabadba. Ezért a nyitható ablakok előtt tárolást nem lehet végezni.
- ✓ Az elektromos berendezéseket **6 évente** tűzvédelmi szempontból felül kell vizsgáltatni és a tapasztalt hiányosságokat a minősítő iratban meghatározott határnapig hitelt érdemlő módon meg kell szüntetni.
- ✓ Az iskola közlekedőjében és lépcsőtérében hő-, és füstelvezető berendezés nem került kialakításra. Egy esetleges tűz esetén a közlekedőbe, lépcsőtérbe kikerülő hőt és füstöt az ablakok kézi nyitásával lehet kiengedni. Ennek biztosítása érdekében a nyitható ablakok előtt tárolást nem lehet végezni. Az ablakokat úgy kell kinyitni, hogy azok a menekülési út szélességét ne szűkítsék le.
- ✓ A kiürítési, menekülési útvonalakon lévő elektromos működtetésű biztonsági jelek ellenőrzését havonta, felülvizsgálatát évente el kell végezni, illetve végeztetni. Az iskola területén elhelyezett utánvilágító és elektromos útirányjelző biztonsági jelek eltávolítása nem megengedett.

Mosdó, WC

- ✓ A mosdóhelyiség elektromos hálózata, szerelvényei, készülékei, azok védettségi foka és szerelési módja feleljen meg a helyiségek jellegéből adódó szabványossági követelményeknek.
- ✓ A helyiségekben csak a takarításhoz, tisztításhoz szükséges eszközök és felszerelések helyezhetőek el. Más anyag tárolása tilos.
- ✓ Az elektromos berendezéseket **6 évente** tűzvédelmi szempontból felül kell vizsgáltatni és a tapasztalt hiányosságokat a minősítő iratban meghatározott határnapig hitelt érdemlő módon meg kell szüntetni.

Öltözők

- ✓ A helyiségben fokozottan tűz- vagy robbanásveszélyes osztályba tartozó anyagok még ideiglenesen sem tárolhatók.
- ✓ A helyiségekben hőszugárzót, rezsót használni nem szabad.
- ✓ Az elektromos berendezéseket **6 évente** tűzvédelmi szempontból felül kell vizsgáltatni és a tapasztalt hiányosságokat a minősítő iratban meghatározott határnapig hitelt érdemlő módon meg kell szüntetni.

Konyha

- ✓ A helyiségben fokozottan tűz- vagy robbanásveszélyes osztályba tartozó anyagok még ideiglenesen sem tárolhatók.
- ✓ Az elektromos berendezéseket **6 évente** tűzvédelmi szempontból felül kell vizsgáltatni és a tapasztalt hiányosságokat a minősítő iratban meghatározott határnapig hitelt érdemlő módon meg kell szüntetni.
- ✓ A tüzelő- és a fűtőberendezés, az égéstermék-elvezető, valamint a környezetében levő éghető anyag között olyan távolságot kell megtartani, vagy olyan hőszigetelést kell alkalmazni, hogy az éghető anyag felületén mért hőmérséklet a legnagyobb hőterheléssel való üzemeltetés mellett se jelenthessen az éghető anyagra gyújtási veszélyt.
- ✓ Az elektromos berendezések és a szilárd éghető anyag között (pl. papír) olyan távolságot kell tartani, hogy az elektromos berendezés ne jelentsen gyújtási veszélyt az éghető anyagra.
- ✓ Elektromos berendezések (pl. kenyérpíró; kávéfőző; rezsó) csak nem éghető anyagú alátétten elhelyezve üzemeltethetők.
- ✓ Nem éghető anyagú, zárható, fedéllel ellátott edényeket kell elhelyezni a hulladékok tárolása céljából.
- ✓ A helyiségben alkalmazott gépeket (pl. hűtő, sütő, gázszámoly, villanyrezsó, kávéfőző) csak a kezelési, használati utasításban meghatározott módon szabad üzemeltetni és rendszeresen meg kell tisztítani az olyan szennyeződésektől, melyek tüzet okozhatnak.
- ✓ Fokozott figyelmet kell fordítani a hőfejlesztő berendezések használatára, azokat felügyelet nélkül üzemeltetni tilos.

Kazánház

- ✓ A kazánházat csak a rendeltetésének megfelelően szabad használni, a helyiségben fokozottan tűz- vagy robbanásveszélyes osztályba tartozó anyagot tilos tárolni! Tűzveszélyes anyag és a kazán között legalább 1 méteres távolságot kell tartani.
- ✓ A kazánház bejáratánál el kell helyezni dohányzás és nyílt láng használatának tiltására utaló feliratot.
- ✓ A tüzelő- és a fűtőberendezés, az égéstermék-elvezető, valamint a környezetében levő éghető anyag között olyan távolságot kell megtartani, vagy olyan hőszigetelést kell alkalmazni, hogy az éghető anyag felületén mért hőmérséklet a legnagyobb hőterheléssel való üzemeltetés mellett se jelenthessen az éghető anyagra gyújtási veszélyt.
- ✓ Az elektromos berendezéseket **6 évente** tűzvédelmi szempontból felül kell vizsgáltatni és a tapasztalt hiányosságokat a minősítő iratban meghatározott határnapig hitelt érdemlő módon meg kell szüntetni.
- ✓ A kazánház rendszeres szellőzését biztosítani kell. A szellőző nyílásokat ideiglenes jelleggel nem szabad eltorlaszolni vagy eltömíteni.
- ✓ A kazánok – jogszabályban foglaltak szerinti – időszakos felülvizsgálatát el kell végeztetni.
- ✓ A berendezés felügyeletét ellátó kezelő az ellenőrzések során meg kell, hogy győződjön a kazán helyes működéséről, és rendellenes működés esetén a „Kezelési utasítás”-ban előírtak szerint köteles intézkedni.

Gázfogadó (épület külső homlokzatán, nem külön helyiségben)

- ✓ Az épület hátsó udvari külső homlokzata mellett kialakított gázfogadó és gáz főelzáró funkcióját ajtajának külső lapján jól láthatóan fel kell tüntetni. Ugyanitt a dohányzás és nyílt láng tiltására, továbbá a robbanásveszélyre figyelmeztető feliratokat, piktogramokat el kell helyezni.
- ✓ A gázfogadó megközelíthetőségét, a szekrény ajtajának nyithatóságát biztosítani kell.

Étkező

- ✓ A helyiségben fokozottan tűz- vagy robbanásveszélyes anyagok még ideiglenesen sem tárolhatók.
- ✓ Az elektromos berendezések és a szilárd éghető anyag között (pl. papír) olyan távolságot kell tartani, hogy az elektromos berendezés ne jelentsen gyújtási veszélyt az éghető anyagra.
- ✓ Az étkezőbe, illetve onnan a szabad térbe vezető ajtót eltorlaszolni még ideiglenesen sem szabad.
- ✓ Az elektromos berendezéseket **6 évente** tűzvédelmi szempontból felül kell vizsgálatni és a tapasztalt hiányosságokat a minősítő iratban meghatározott hatánapig hitelt érdemlő módon meg kell szüntetni.
- ✓ Az étkezőben jelen Szabályzatban meghatározott létszámnál - egyidejűleg - több személy nem tartózkodhat.

Könyvtár

- ✓ A helyiségben fokozottan tűz- vagy robbanásveszélyes osztályba tartozó anyagok még ideiglenesen sem tárolhatók.
- ✓ Az elektromos berendezéseket **6 évente** tűzvédelmi szempontból felül kell vizsgálatni és a tapasztalt hiányosságokat a minősítő iratban meghatározott hatánapig hitelt érdemlő módon meg kell szüntetni.
- ✓ Az elektromos berendezések és a szilárd éghető anyag között (pl. papír) olyan távolságot kell tartani, hogy az elektromos berendezés ne jelentsen gyújtási veszélyt az éghető anyagra.
- ✓ A helyiségben hőszugárzót, rezsót használni nem szabad.

Kémiaszertár

- ✓ A helyiségben fokozottan tűz- vagy robbanásveszélyes osztályba tartozó anyagot csak a mérsékelt tűzveszélyes osztályba tartozó anyagoktól elkülönítetten, **legfeljebb 5 liter mennyiségben**, nem éghető anyagú polcon vagy fémszekrényben lehet tárolni.
- ✓ A helyiségben hőszugárzót, rezsót használni nem szabad.
- ✓ Az elektromos berendezéseket **6 évente** tűzvédelmi szempontból felül kell vizsgálatni és a tapasztalt hiányosságokat a minősítő iratban meghatározott hatánapig hitelt érdemlő módon meg kell szüntetni.
- ✓ A kísérletekhez felhasznált vegyi anyagokat elkülönítetten kell tárolni.
- ✓ Olyan anyagok, melyek egymással reakcióba lépnek, együtt nem tárolhatók.
- ✓ A vegyi anyagok tárolására szolgáló helyiség szellőzését folyamatosan biztosítani kell. A helyiségben a fokozottan tűz- vagy robbanásveszélyes anyagok elkülönítetten kerüljenek tárolásra minden más anyagtól.

Porta helyiség

- ✓ A helyiségekben fokozottan tűz- vagy robbanásveszélyes osztályba tartozó anyagot tárolni tilos.
- ✓ A porta helyiségben található elektromos kapcsolók hozzáférhetőségét folyamatosan biztosítani kell. Az elektromos kapcsolók és az éghető anyag között legalább 2 méteres távolságot kell tartani.
- ✓ A helyiségekben hősugárzót, rezsót használni nem szabad.
- ✓ Az elektromos berendezéseket **6 évente** tűzvédelmi szempontból felül kell vizsgáltatni és a tapasztalt hiányosságokat a minősítő iratban meghatározott határnápig hitelt érdemlő módon meg kell szüntetni.
- ✓ A porta helyiségekben a volt kollégiumi főbejárat ajtajának kulcsát el kell helyezni, annak szükség esetén, haladéktalan hozzáférhetőségét biztosítani kell.

Tornaterem

- ✓ A helyiségben fokozottan tűz- vagy robbanásveszélyes osztályba tartozó anyagok még ideiglenesen sem tárolhatók.
- ✓ Az elektromos berendezéseket **6 évente** tűzvédelmi szempontból felül kell vizsgáltatni és a tapasztalt hiányosságokat a minősítő iratban meghatározott határnápig hitelt érdemlő módon meg kell szüntetni.
- ✓ A tornateremben egyidejűleg jelen szabályzatban meghatározott létszám tartózkodhat.

Tornaszertár, fizika szertár

- ✓ A helyiségben fokozottan tűz- vagy robbanásveszélyes osztályba tartozó anyagok még ideiglenesen sem tárolhatók.
- ✓ A helyiségben hősugárzót, rezsót használni nem szabad.
- ✓ Az elektromos berendezéseket **6 évente** tűzvédelmi szempontból felül kell vizsgáltatni és a tapasztalt hiányosságokat a minősítő iratban meghatározott határnápig hitelt érdemlő módon meg kell szüntetni.
- ✓ A helyiségben elektromos hálózatba csatlakoztatott elektromos berendezés csak felügyelet mellett lehet.

Szabadtéri tárolás (tűzveszélyes anyagok tárolása)

- ✓ Az iskola épületétől a mérsékelt tűzveszélyes osztályba tartozó szilárd éghető anyagokkal legalább 6 méteres tűztávolságot kell tartani.

Raktárak

- ✓ **Fokozottan tűz- vagy robbanásveszélyes osztályú aeroszol, I-III. tűzveszélyességi fokozatú folyadék és fokozottan tűz- vagy robbanásveszélyes gáz pincszinten, tetőtérben kialakított raktárban nem tárolható.**
- ✓ **Raktár helyiségben legfeljebb 5 liter fokozottan tűz- vagy robbanásveszélyes osztályú anyagot/folyadékot lehet tárolni nem éghető anyagú polcon vagy fémszekrényben. Az iskolában az összes fokozottan tűz- vagy robbanásveszélyes anyag mennyisége nem haladhatja meg a 10 litert.**
- ✓ A helyiségben hősugárzót, rezsót használni nem szabad.
- ✓ A helyiségekben legalább 1,2 méter szélességű közlekedési utat biztosítani kell.

- ✓ Az elektromos berendezéseket **6 évente** tűzvédelmi szempontból felül kell vizsgáltatni és a tapasztalt hiányosságokat a minősítő iratban meghatározott határnapig hitelt érdemlő módon meg kell szüntetni.
- ✓ A raktárakban csak passzív tárolás megengedett, a helyiségen belül éghető folyadék kiöntése, átöntése TILOS! Ilyen tevékenység kizárólag hatékony szellőzés mellett (szabadtéren) végezhető, gyújtóforrástól távol.

Műhely

- ✓ A helyiségben robbanásveszélyes osztályba tartozó anyagok még ideiglenesen sem tárolhatók, mivel talajszint alatti helyiség.
- ✓ A helyiségben hőszugárzót, rezsót használni nem szabad.
- ✓ A nem használt elektromos berendezést a hálózatról el kell távolítani (dugvilla kihúzásával).
- ✓ A helyiségben hegesztési tevékenység legfeljebb az alkalmoszerű tűzveszélyes tevékenységre előírt követelmények maradéktalan teljesítése esetén végezhető.
- ✓ A helyiségben legalább 1,2 méter szélességű közlekedési utat biztosítani kell.
- ✓ Az elektromos berendezéseket **6 évente** tűzvédelmi szempontból felül kell vizsgáltatni és a tapasztalt hiányosságokat a minősítő iratban meghatározott határnapig hitelt érdemlő módon meg kell szüntetni.

Padlás

- ✓ Az iskola padlásán tárolt mértékelt tűzveszélyes anyagok, valamint a tetőszerkezet és a kémény között legalább 1 méteres távolságot kell tartani. A padláson legalább 1,2 méter széles közlekedési utat kell biztosítani. Fokozottan tűz- vagy robbanásveszélyes anyag itt nem tárolható.

Pinceszinti helyiségek

- ✓ Az iskola pinceszinti helyiségeiben fokozottan tűz- vagy robbanásveszélyes anyagok tárolása nem megengedett.
- ✓ Az ott elhelyezett szauna csak abban az esetben használható, amennyiben annak tűzvédelmi megfelelőségét arra jogosult szakember megvizsgálta és megállapította.
- ✓ A textilraktárban végzett vasalási tevékenység csak úgy végezhető, hogy az éppen nem vasalt ruhanemű és a vasaló között legalább 1 méteres távolság biztosított legyen. A vasalás elvégzése után a készüléket a hálózatról le kell választani. Amíg annak alsó felülete meleg vagy forró, 1 méteres környezetében éghető tulajdonságú anyag nem lehet.
- ✓ A pinceszinti közlekedőn tárolás nem megengedett a menekülés feltételeinek biztosítása érdekében.
- ✓ A pincébe vezető ajtót, amíg ott személyek tartózkodnak, lezárni nem szabad.

Az alkalmoszerű tűzveszélyes tevékenység végzéséhez szükséges írásbeli feltételek meghatározása, illetve az előzetes egyeztetésre jogosult személyek felsorolása

Tűzveszélyes tevékenységet tilos olyan helyen végezni, ahol az tüzet vagy robbanást okozhat. Az iskola területén alkalmoszerű tűzveszélyes tevékenységnek minősülhet többek között a karbantartási, javítási munkálatok közül az, melynek során hegesztő berendezést, sarkocsiszólót használnak fel.

Alkalmoszerű tűzveszélyes tevékenységet az előzetesen írásban, a helyszín adottságainak ismeretében meghatározott feltételek alapján szabad végezni. A feltételek megállapítása a munkavégzésre közvetlenül utasítást adó, a munkát végző személyek tevékenységét közvetlenül irányító személy feladata, ha nincs ilyen személy, a munkát végző kötelezettsége.

Az alkalmoszerű tűzveszélyes tevékenységre vonatkozó írásos engedélyt a tevékenység végzője hozza az iskola területére. Amennyiben ilyen nem áll a rendelkezésére, jelen szabályzatban szereplő engedély mintát kell kitölteni.

Az iskola igazgatója illetve az általa megbízott személy jogosult ellenőrizni a tűzveszélyes tevékenységet végző személyek tűzvédelmi szakvizsga-bizonyítványának meglétét, érvényességét - ha az a tevékenység végzéséhez szükséges feltétel -, továbbá a munkavégzés biztonságos feltételeinek biztosítását. Hiányosság esetén a munkavégzésre való utasítás nem adható ki.

A külső szervezet vagy személy által végzett tűzveszélyes tevékenység feltételeit az **igazgató val, vagy az általa kijelölt személlyel** egyeztetni kell, aki ezt szükség szerint – a helyi sajátosságnak megfelelő – tűzvédelmi előírásokkal egészíti ki.

Az alkalmoszerű tűzveszélyes tevékenységre vonatkozó feltételeknek tartalmazniuk kell a tevékenység időpontját, helyét, leírását, a munkavégző nevét és – tűzvédelmi szakvizsgához kötött munkakör esetében – a bizonyítvány számát, valamint a vonatkozó tűzvédelmi szabályokat és előírásokat.

Jogszámban meghatározott, szakvizsgához kötött tűzveszélyes tevékenységet csak érvényes tűzvédelmi szakvizsgával rendelkező, egyéb tűzveszélyes tevékenységet a tűzvédelmi szabályokra, előírásokra kioktatott személy végezhet.

A tűzveszélyes környezetben végzett tűzveszélyes tevékenységhez a munka kezdetétől annak befejezéséig, a munkavégzésre közvetlenül utasítást adó, a munkát végző személyek tevékenységét közvetlenül irányító személy, ha nincs ilyen személy, akkor a munkát végző – szükség esetén műszeres – felügyeletet köteles biztosítani.

A tűzveszélyes tevékenységhez a munkavégzésre közvetlenül utasítást adó, a munkát végző személyek tevékenységét közvetlenül irányító személy, ha nincs ilyen személy, akkor a munkát végző az ott keletkező tűz oltására alkalmas tűzoltó felszerelést, készüléket köteles biztosítani.

A tűzveszélyes tevékenység befejezése után a munkát végző személyek a helyszínt és annak környezetét tűzvédelmi szempontból kötelesek átvizsgálni és minden olyan körülményt megszüntetni, ami tüzet okozhat. A munkavégzésre közvetlenül utasítást adó, a munkát végző személyek tevékenységét közvetlenül irányító személynek, ha nincs ilyen személy, akkor a munkát végzőnek a munkavégzés helyszínét át kell adni az **igazgatóval, vagy az általa kijelölt személynek**. Az átadás-átvétel időpontját az engedélyen fel kell tüntetni és aláírással igazolni kell.

A tűzvédelmi oktatással kapcsolatos feladatok és a munkavállalókra vonatkozó tűzvédelmi képesítési követelmények

A hivatásos katasztrófa védelmi szerveknél, az önkormányzati és létesítményi tűzoltóságoknál, az önkéntes tűzoltó egyesületeknél, valamint az ez irányú szakágazatokban foglalkoztatottak szakmai képesítési követelményeiről és szakmai képzéseiről szóló 9/2015. (III. 25.) BM rendelet 7.§ (6) bekezdése alapján az iskolában a tűzvédelmi oktatás tananyagát **középszintű tűzvédelmi képesítésű személynek kell elkészítenie.**

Új belépők oktatása

Új felvételis munkavállalót (beleértve a közfoglalkoztatottakat is) munkába állítás előtt oktatásban kell részesíteni, melyet általános és speciális elméleti szinten a munka jellegének és veszélyességének megfelelően úgy kell megtartani, hogy a munkavállaló a tűzvédelmi ismereteket és készséget megszerezze. Az oktatás során a munkavállalót a következőkre kell kioktatni:

- ✓ A Tűzvédelmi Szabályzat és annak mellékleteiben foglaltakra, azon belül különösen: az általános megelőző tűzvédelmi használati rendelkezésekre; a tűz esetén követendő magatartásra, a tűzjelzéssel, riasztással kapcsolatos feladatokra; a tűzvédelmi berendezések, eszközök, felszerelések használatára, működésére, kezelésére; a dohányzási tilalom szabályainak megtartására;

Ismétlődő oktatás

Az iskola munkavállalóit (beleértve a közfoglalkoztatottakat is) **évente** ismétlődő tűzvédelmi oktatásban kell részesíteni, amelynek célja a már elsajátított ismeretek felelevenítése és a változások, új felszerelések megismertetése.

Az elméleti oktatás során a munkavállalót a következőkre kell kioktatni:

- ✓ A Tűzvédelmi Szabályzat és annak mellékleteiben foglaltakra, azon belül különösen: az általános megelőző tűzvédelmi használati rendelkezésekre; a tűz esetén követendő magatartásra, a tűzjelzéssel, riasztással kapcsolatos feladatokra; a tűzvédelmi berendezések, eszközök, felszerelések használatára, működésére, kezelésére; a dohányzási tilalom szabályainak megtartására;
- ✓ Az ismétlődő oktatás időpontjában célszerű végrehajtani a tűzriadó tervben foglaltak gyakoroltatását;

Gyakorlati oktatás megtartása is javasolt, melynek során a munkavállalók ki tudják próbálni a tűzoltó készülékek használatát.

Tűzvédelmi oktatások dokumentálása

Az oktatást és az oktatott anyag elsajátításának tényét oktatási naplóban kell rögzíteni. Az oktatási napló mintája a mellékletben elhelyezésre került. Az oktatási naplót olyan helyen kell tartani, hogy ellenőrzéskor a hatóság kérésére bármikor felmutatható legyen. A létesítményben csak olyan dolgozó foglalkoztatható, aki az oktatási napló szerint oktatásban részesült. Az oktatási naplót, annak beteltele után **5 évig** meg kell őrizni.

Tűzvédelmi szakvizsga

Az iskolában tűzvédelmi szakvizsgára kötelezett munkakör nincs.

A munkavállalók tűzjelzéssel, tűzoltással, műszaki mentéssel kapcsolatos feladatai

Tűzjelzés

Aki tüzet vagy annak közvetlen veszélyét észleli, köteles azt azonnal jelezni az épületben tartózkodók részére, majd ezt követően – vezetői utasításra – haladéktalanul a tűzoltóságnak, vagy ha erre nincs lehetősége, a rendőrségnek vagy a mentőszolgálatnak, illetőleg a települési önkormányzat polgármesteri hivatalának. Az eloltott vagy önmagától kialudt tüzet is be kell jelenteni a tűzoltóságnak.

A tűzoltóság hívószáma: **112**

Tűzjelzés alkalmával a következő adatokat kell közölni a bejelentő személynek:

- ✓ a tüzeset, káreset pontos helye (címe)
- ✓ mi ég, milyen terjedelemben
- ✓ emberélet van-e veszélyben
- ✓ a tűz környezetére milyen veszélyt jelent
- ✓ a jelző neve, valamint a jelzésre használt távbeszélő száma



A létesítmény területén dolgozók riasztása

Egy esetleges tűz esetén az épületben tartózkodó személyeket szóban, illetve az iskolai csengető rendszerrel vagy szükség esetén az iskolai és a volt kollégiumi főbejáratnál elhelyezett kolompokkal kell értesíteni arról, hogy az épületet a lehető legrövidebb időn belül haladéktalanul hagyják el. A csengető rendszer központi vezérlő központja az iskola főbejárata melletti portán található.

A munkavállalók feladata tűzjelzés esetén, hogy a diákokat a lehető legrövidebb útvonalon kísérik ki az épületből. A menekülést a biztonságos szabadterbe kell végrehajtani, mely az iskola főbejárata előtti közterület. Az iskola főépületének elhagyására két lépcsőház, illetve azok szabadba nyíló ajtóit vehetők igénybe. Az 5-ös számú épületben és a büfé épület hátsó részében tartózkodók az udvarra meneküljenek, onnan pedig a nagykapun át a közterületre (Bibó I. utca).

Az iskolaudvar nem tekinthető biztonságos szabadternek, így menekülés ide nem történhet. A volt kollégiumi főbejárati ajtó és a kerítésen itt elhelyezett kapu üzemszerűen biztonsági okokból zárt állapotú, kulcs a portán található. Nyitása elsősorban a portaszolgálatot ellátó személy feladata, de más, kulccsal rendelkező személy is végrehajthatja.

Közmű elzárók

Áramtalanítás

A tűzvédelmi főkapcsoló az iskola volt kollégiumi bejárata előtti közösségi tér belső falába beépített elektromos kapcsoló szekrényben található. Ugyanitt vannak a szakaszoló kapcsolók is. Az itt elhelyezett kapcsolók (főkapcsoló és szakaszoló kapcsolók) felirattal jelöltek. A helyiségbe vezető ajtón a tűzvédelmi főkapcsoló elhelyezése jelzett. Az 5-ös

épületen napelem található. Áramtalanítása a homlokzatin elhelyezett invertereknél lehetséges.

Gázlezárás

A gáz a főépület hátsó udvarának külső homlokzati falánál (műhely és pincei tárolók lejárata közötti szakaszon) elhelyezett fém szekrényben zárható el. A szekrény zárt állapotban nincs, ajtója bármikor haladéktalanul kinyitható, így a gázellátás megszüntetése biztosított.

Tűzoltás, műszaki mentés

A létesítmény területén készenlétben tartott tűzoltó készülékekkel, illetve fali tűzcsapokkal a dolgozóknak – testi épségük veszélyeztetése nélkül – a keletkező tűz oltását meg kell kezdeni.

A tűzoltóság kiérkezését követően a tűz oltásának felelős vezetője a tűzoltás vezető lesz, aki csak a katasztrófavédelem hivatásos állományú tagja lehet. A tűzoltás vezetőt a megtett intézkedésekről tájékoztatni kell. A tűzoltás helyszínén más személy csak a tűzoltás vezető előzetes egyetértésével intézkedhet.

A tűzoltás vezető magánszemélyeket a tűz oltásában és a mentési munkálatokban, az életkoruk, egészségi és fizikai állapotuk alapján elvárható közreműködésre kötelezhet.

Anyagok, ingóságok mentése

A tűzoltással párhuzamosan - a testi épség veszélyeztetése nélkül - meg kell kezdeni a veszélyeztetett területről az anyagok javak, értékek módszeres, szervezett mentését.

A létesítményi tűzoltóság működésének, szolgálat ellátásának, tagjai díjazásának szabályai

A létesítményben a 239/2011. (XI.18.) Kormány rendelet 20. § (1) bekezdése értelmében - függetlenül a tűzszakasz mérettől és tűzterhelés értéktől - létesítményi tűzoltóság létrehozatala közösségi épületekben nem kötelező.

A tevékenység helyszínét képező és 50 főnél nagyobb befogadóképességű helyiség vagy önálló rendeltetési egységen belüli helyiségcsoport (építményrész) esetében – a kiürítés számítással vagy azzal egyenértékű módon igazolt – megengedett maximális befogadóképesség, továbbá ezen helyiségek használatának módja és felelősei

A kiürítés számítás elvégzése során az épület létesítéskor hatályos jogszabályi, szabványi előírások kerültek figyelembevételre, mivel az 54/2014. (XII.5.) BM rendeletben és a hozzá kapcsoló Tűzvédelmi Műszaki Irányelvekben foglalt, kiürítés számításra vonatkozó előírásai tűzvédelmi létesítési és nem tűzvédelmi használati szabályok. Az épületszerkezetek alapján az épület figyelembe vehető kiürítés első szakaszi normaideje 2,0 perc.

Az iskolában rendeltetésszerűen 50 fő feletti befogadóképességű helyiség a földszinti aula, a földszinti előadó, a tornaterem továbbá az ebédlő. A földszinti aula és az előadóterem a főbejáraton át hagyható el. Ez az iskola előkertjébe nyílik, ahonnan a közterület - mint biztonságos szabadterület – egy egyszárnyú kapun át érhető el. A kapu nyílászélessége kisebb, mint az előadóterem és az aula ajtója, így ezen áthaladva visszatöröltetés feltételezhető. Ennek megfelelően a maximális befogadóképesség meghatározása során a külső kapu szabad nyílászélessége kerül figyelembevételre.

A tornaterem az előtte húzódó közlekedőn át egy oldalsó, udvarra vezető kijáraton át hagyható el a leggyorsabban. Az udvaron az épület megkerülhető, és a főbejáraton elhagyható. Visszatöröltetés itt is várható, azonban az oldalsó udvar nagysága alkalmas arra, hogy a tornateremben tartózkodók elférjenek, így az épület irányába nem szükséges ezt a visszatöröltétést figyelembe venni.

Az iskola 50 főnél nagyobb befogadóképességű helyiségeinek elhagyására az alábbi mennyiségű és szabad nyílászélességű ajtók szolgálnak:

földszinti aula : a főbejáraton előtti előtérbe nyíló 1 db 140 cm-es kétszárnyú ajtó, továbbá a szelfogó szabadba nyíló 165 cm-es ajtója. Mivel a belső ajtó kisebb nyílászélességű, a számításban ez kerül szerepeltetésre.

földszinti előadóterem: a földszinti aulába nyíló 1 db kétszárnyú 140 cm-es ajtó

ebédlő : a földszinti aulába nyíló 1 db 165 cm-es kétszárnyú ajtó (megjegyzés: a helyiség a volt kollégiumi előtér irányába is elhagyható, mivel azonban ez nem a menekülés irányába nyílik, ilyen célra nem vehető figyelembe)

tornaterem : 1 db közlekedőre nyíló 166 cm-es kétszárnyú ajtó. Ez nyitott állapotában a közlekedő szélességét 120 cm-re szűkíti, így ez a szabad szélesség kerül a számítás során figyelembe vételre. A közlekedő végén lévő szabadba nyíló ajtó 162 cm-es szabad nyílászélességű kétszárnyas kivitelű. Itt további visszatöröltetés a 120 cm-től nagyobb szélessége miatt nem lesz.

Ezen helyiségek kiürítés számításával igazolt befogadó képességének meghatározás:
(A számítás helyiségek kialakításakor hatályos tűzvédelmi előírások szerint kerül elvégzésre, mivel az 54/2014. (XII.5.) BM rendeletben és a hozzá kapcsoló Tűzvédelmi Műszaki Irányelvekben foglalt, kiürítés számításra vonatkozó előírásai tűzvédelmi létesítési és nem tűzvédelmi használati szabályok. $t_{1meg}=2,0$ perc, $t_{2meg}=8,0$ perc.)

A kiürítés időtartamára vonatkozó számítás az **ajtó átbocsátó képessége** alapján:

$$t_{1b} = \frac{N_1}{kx_1} \leq t_{1meg}$$

Földszinti aula:

Maximális befogadóképesség:

a főbejárati ajtón át: $N=t_{1meg} \times k \times X = 2,0 \times 41,7 \times 1,4m = \mathbf{116}$ fő.

Földszinti előadóterem:

Maximális befogadóképesség:

kizárólag földszinti aulán és a főbejárati ajtón át: $N=t_{1meg} \times k \times X = 2,0 \times 41,7 \times 1,4 m = \mathbf{116}$ fő.

Tornaterem:

Maximális befogadóképessége

$N=t_{1meg} \times k \times X = 2,0 \times 41,7 \times 1,2 = \mathbf{100}$ fő

Ebédlő:

Maximális befogadóképesség: $N=t_{1meg} \times k \times X = 2,0 \times 41,7 \times 1,65 = \mathbf{137}$ fő

A fenti helyiségek elhagyására szolgáló ajtók a menekülés irányába nyílnak.

A helyiségek fenti létszámmal csak a következők figyelembevételével mellett használhatók:

- ✓ a kijáratok még átmeneti jelleggel sem szűkíthetők le;
- ✓ a helyiségekben rendezvények ideje alatt nyílt lánggal üzemelő eszközt, berendezést, továbbá pirotechnikai eszközt nem lehet üzemeltetni, illetve használni;

Tűzvédelmi helyzetre kiható változások

A tűzvédelmi helyzetre kiható olyan tevékenységet, amely a kockázati osztály megváltoztatását teszi szükségessé, a tevékenység megkezdése előtt legalább tizenöt nappal a Kecskeméti Katasztrófavédelmi Kirendeltségnek be kell jelenteni, továbbá a változásokat a Szabályzatba be kell vezetni.

Tűzvédelmi felülvizsgálatok

Az iskolában a következő tűzvédelmi és egyéb, tűzvédelmi szakterülethez kötődő eszközök, felszerelések ellenőrzéséről szükséges gondoskodni:

- ✓ tűzoltó készülékek;
- ✓ fali tűzcsap hálózat;
- ✓ villamos táplálású menekülési útvonalat és kijáratot jelölő lámpatestek;
- ✓ villamos berendezések;
- ✓ villámvédelmi berendezés;
- ✓ kémények;
- ✓ gázkazánok;

Az ellenőrzésre, felülvizsgálatra, karbantartásra vonatkozó követelmények, a végrehajtás módja jelen Szabályzat mellékletében kerültek elhelyezésre.

KECSKEMÉTI SZC GRÓF KÁROLYI SÁNDOR TECHNIKUM

(6000 KECSKEMÉT, BIBÓ I. u. 1.)

TŰZVÉDELMI SZABÁLYZATÁNAK

MELLÉKLETEI

TŰZ ESETÉNI TEENDŐK

Az Intézmény címe, telefonszáma

6000 Kecskemét, Bibó I. u. 1.
tel.: (76) 500-850

Az iskola vezetője:

Riczó Eleonóra
igazgató
tel.: 06-30/569-4986

Kecskeméti Hivatásos Tűzoltóparancsnokság adatai:

Címe: 6000 Kecskemét, Deák Ferenc tér 4.
Telefonszáma: 76/502-810

Tűzjelzés

Aki tüzet vagy annak közvetlen veszélyét észleli, köteles azt azonnal jelezni az épületben tartózkodó munkavállalók és vásárlók részére, majd ezt követően – vezetői utasításra – haladéktalanul a tűzoltóságnak, vagy ha erre nincs lehetősége, a rendőrségnek vagy a mentőszolgálatnak, illetőleg a települési önkormányzat polgármesteri hivatalának. Az eloltott vagy önmagától kialudt tüzet is be kell jelenteni a tűzoltóságnak.

A tüzesetet a belső tűzjelzés megtörténte után a vezető által kijelölt személy jelezze a hivatásos tűzoltóságnak



a  112 telefonszámon.

A tűzjelzésnek tartalmazni kell:

- ✓ a tüzeset, káreset pontos helye, címe;
- ✓ mi ég, milyen terjedelemben;
- ✓ emberélet van-e veszélyben;
- ✓ a tűz környezetére milyen veszélyt jelent;
- ✓ a jelző neve, valamint a jelzésre használt telefonkészülék hívószáma;

A tűzjelzés leadása után telefonkapcsolatot a tűzoltósággal megszakítani a fenti kérdések tisztázásáig nem szabad, mivel hiányos adatok esetén a jelzést felvevő szerv feladata, hogy azokat a jelző személlyel kiegészíttesse.

Szükség szerint értesíteni kell a mentőket a

 104 vagy 112 telefonszámon,
a rendőrséget a
 107 vagy 112 telefonszámon.

Az eloltott tüzet is be kell jelenteni a hivatásos tűzoltóságnak. Ez megtehető az (76) 502-810 telefonszámon.

Teendők tűz esetén:

1. A tüzet észlelő személy a tűzesettel érintett helyiség ajtóját (amennyiben ott személyek nem tartózkodnak) csukja be, majd haladéktalanul jelezze azt „Tűz van!” kiáltással.
2. A teljes épületre kiterjedő tűzjelzést hírlánc-szerűen kell jelezni.
3. A dolgozóknak meg kell győződni arról, hogy az épületben tartózkodó vásárlók mindegyike értesült a tűzjelzésről.
4. A tűzjelzés hallatán a munkavállalók a vásárlókat irányítsák az emeleteken a lépcső illetve a földszinten a főbejárati ajtó irányába.
5. A dolgozók feladata, hogy a kiürítés során meggyőződjenek róla, hogy nem maradt az adott építményszinten sem más munkavállaló, sem vásárló.
6. A kiürítés legalább az üzlet előtti parkolóig tartson.
7. A 112-es segélyhívó számon a tűzoltóságot azonnal értesíti az alábbiak szerint:

**TŰZESET, KÁRESET
BEJELENTÉSE**

- mi történt?
- hol történt?
- van-e életveszély?
- a telefon hívószáma?

MENTŐK	104
TŰZOLTÓSÁG	105
RENDŐRSÉG	107

8. A tűzoltóság riasztását követően egy kijelölt munkavállaló végezze el a közművek elzárását.
9. Amennyiben sérülés- és életveszély nélkül megvalósítható, a munkavállalók próbálják meg a rendelkezésre álló tűzoltó készülékkel vagy – **KIZÁRÓLAG TELJES ÁRAMTLANÍTÁS UTÁN** – a fali tűzcsapokkal a tüzet lokalizálni, eloltani.

Tűz esetén tanúsítandó magatartás

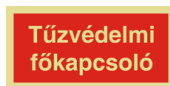
A tűzről történő értesülést követően a következőket kell végrehajtani (nem tekintendő kizárólagos sorrendnek, mindig az adott helyzettől függ):

- ✓ a kiürítést fegyelmezetten, pánik elkerülésével, gyors léptekkel, a futást kerülve, a gyermekek folyamatos nyugtatásával kell végrehajtani;

- ✓ amennyiben a menekülésre használt közlekedő szakaszokon vagy lépcsőtérben az oda áramló füst nehezíti a menekülést, a rendelkezésre álló ablakok/ajtók nyitásával természetes hő- és füstelvezetést kell biztosítani;
- ✓ a biztonságos szabad térbe érkezve – körbe kérdezéssel - a munkavállalók ellenőrizték, hogy minden személy kimenekült-e az épületből.;
- ✓ a menekülést követően vagy azzal párhuzamosan a rendelkezésre álló tűzoltó készülékekkel, **áramtalanítás után** a fali tűzcsapokkal – testi épség veszélyeztetése nélkül - meg kell kezdeni az oltást;
- ✓ a tűzoltással párhuzamosan - a testi épség veszélyeztetése nélkül - meg kell kezdeni a veszélyeztetett területről az anyagi javak, értékek módszeres, szervezett mentését.

Áramtalanítás:

A tűzvédelmi főkapcsoló az iskola volt kollégiumi bejárata előtti közösségi tér belső falába beépített elektromos kapcsoló szekrényben található. Ugyanitt vannak a szakaszoló kapcsolók is. Az itt elhelyezett kapcsolók (főkapcsoló és szakaszoló kapcsolók) felirattal jelöltek. A helyiségbe vezető ajtón a tűzvédelmi főkapcsoló elhelyezése jelzett. Az 5-ös épületen napelem található, melyek lekapcsolása a homlokzaton elhelyezett invertereknél lehetséges.



Gázlezárás

A gáz a főépület hátsó udvarának külső homlokzati falánál (műhely és pincei tárolók lejárata közötti szakaszon) elhelyezett fém szekrényben zárható el. A szekrény zárt állapotban nincs, ajtója bármikor haladéktalanul kinyitható, így a gázellátás megszüntetése biztosított.



A belső tűzjelzés rendjét minden munkavállalónak ismerni kell, így egy esetleges tűz esetén az erre történő intézkedés nem kötött munkakörhöz, illetve személyhez!

Tűz esetén a tűzjelzésben, a tűzoltásban - amennyiben az életveszéllyel nem jár - minden dolgozó köteles részt venni. A tűzoltásban való közreműködés, az abban való segítségnyújtás mindenkinek állampolgári kötelessége.

Az épület elhagyásának rendje, menekülés útvonala

1. Az emeletekről a lépcsőtéren keresztül
2. A földszinten a főbejárati ajtón át a szabadba.

Tűzoltás, műszaki mentés

Az üzlet területén készenlétben tartott tűzoltó készülékek, illetve tűzcsap szekrényekben található fali tűzcsapok használatával a dolgozóknak – testi épségük veszélyeztetése nélkül –

a keletkező tűz oltását meg kell kezdeni. A fali tűzcsap kizárólag az épület áramtalanítása után használható!!

A tűzoltóság kiérkezését követően a tűz oltásának felelős vezetője a tűzoltás vezető lesz, aki csak a katasztrófavédelem hivatásos állományú tagja lehet. A tűzoltás vezetőt a megtett intézkedésekről tájékoztatni kell. A tűzoltás helyszínén más személy csak a tűzoltás vezető előzetes egyetértésével intézkedhet. A tűzoltást vezető magánszemélyeket a tűz oltásában és a mentési munkálatokban, az életkoruk, egészségi és fizikai állapotuk alapján elvárható közreműködésre kötelezhet.

Anyagok, ingóságok mentése

A tűzoltással párhuzamosan - a testi épség veszélyeztetése nélkül - meg kell kezdeni a veszélyeztetett területről az anyagok javak, értékek módszeres, szervezett mentését.

Tűzeset utáni feladatok

A tűzeset utáni tűzvizsgálatban résztvevőknek minden segítséget meg kell adni, és az általuk kért adatokat rendelkezésre kell bocsátani. A tűz eloltása utáni helyszínt a tűzvizsgálat lefolytatásáig változatlanul kell hagyni, a helyreállítást csak a tűzoltóság engedélye után lehet megkezdeni.

Legnagyobb veszélyforrás

A létesítményen belül a legnagyobb veszélyforrás a legfelső építményszinten lévő kazánház. A tűzesetek megelőzése érdekében a következő intézkedéseket szükséges végrehajtani:

- ✓ az kazánházban anyagok tárolása tilos;
- ✓ a kazánok karbantartásáról és időszakos biztonsági felülvizsgálatáról gondoskodni kell;
- ✓ meg kell akadályozni az illetéktelen személyek bejutását az érintett helyiségbe;

Tűzoltó vízforrások

Az üzlet környezetében közterületen található földfeletti tűzcsapok.

Kecskemét, 2022. július 15.

.....
Riczkó Eleonóra
igazgató

Sorszám:/.....

Engedély alkalomszerű tűzveszélyes tevékenység végzésére

Az engedély a 20__ év hó napján megtartott helyszíni szemle, valamint az Országos Tűzvédelmi Szabályzatról szóló, 30/2019. (VII.26.) BM rendelettel módosított 54/2014. (XII. 5.) BM rendelet 184 - 185.§-ai alapján került összeállításra.

A munkavégzés időtartama:

20__ év hó nap órától,

20__ év hó nap óráig

A munkavégzés általános tűzvédelmi előírásai:

Tűz és szikra képződéssel járó tevékenység 5 m-es körzetéből a gyúlékony anyagokat el kell távolítani.

Az el nem távolítható gyúlékony anyagokat nedves ponyvával le kell takarni.

A tűzoltás céljára.....db.....kg-os ABC típusú porral oltó tűzoltó készüléket kell készenlétbe helyezni.

A munka végzéséhez szükséges.....fő dolgozó, akik rendelkeznek érvényes munkavédelmi és tűzvédelmi szakvizsgával.

A munkavégzés ideje alatt gázkoncentráció mérés szükséges: igen nem

Tűz esetén a tűzoltóságot **105 vagy a 112** hívószámot azonnal értesíteni kell.

A munkát végzők neve:

..... tűzvédelmi szakvizsga biz. száma:.....

..... tűzvédelmi szakvizsga biz. száma:.....

a helyiségben (szabad téren) végzett tűzveszélyes tevékenységet (a munka pontos megnevezése) az alábbi tűzvédelmi előírások végrehajtása és folyamatos betartása mellett engedélyezem:

A biztonságos munkavégzés érdekében az alábbi biztonsági intézkedések megtétele szükséges:

1.).....

2.)

A munkavégzés helyén az alábbi tűzvédelmi felszereléseket kell biztosítani:

3.)

4.)

.....
engedélyt kiadó aláírása

Az engedélyben felsorolt előírásokat tudomásul veszem, azok végrehajtásáért és folyamatos betartásáért büntetőjogilag felelősséget vállalok.

..... 20__ év..... hó nap.

.....
munkát végző aláírása

A munka befejezését az engedélyezőnek jelenteni kell !!!

FIGYELMEZTETÉS: A tűzveszélyes tevékenységet csak az engedélyben rögzített előírások végrehajtása és folyamatos betartása mellett szabad végezni. Hatósági ellenőrzés esetén az engedélyt fel kell mutatni.

Az engedély két azonos példányban készült. Az engedély egy példányát az engedélyező rendszeresített irattartóban (dossziában) elhelyezni köteles.

MEGJEGYZÉS:

Amennyiben az alkalmoszerű tűzveszélyes tevékenységet végző személy azt saját tulajdonában lévő létesítményben, épületben, szabad téren folytatja, úgy a feltételek írásbeli meghatározása nem szükséges.

Amennyiben az alkalmoszerű tűzveszélyes tevékenységet külső szervezet, vagy személy végzi, a munkavégzés feltételeit a tevékenység helye szerinti létesítmény vezetőjével vagy megbízottjával egyeztetni kell, aki ezt szükség szerint a helyi sajátosságoknak megfelelő tűzvédelmi előírásokkal köteles azt kiegészíteni, az alábbiak szerint:

A felsorolt előírásokat az alábbi – helyi sajátosságoknak megfelelő – tűzvédelmi feltételekkel kiegészítem:

.....
.....
.....
.....

..... 20__ év..... hó nap.

.....
ügyvezető vagy az általa megbízott személy

A felsorolt előírásokat tudomásul veszem, és azok megtartásáért felelőséget vállalok:

.....
munkát végző aláírása

A tűzveszélyes tevékenység befejezése után a munkára utasítást adó/munkavégzést közvetlenül irányító személy/ munkát végző személy(ek) a helyszínt és annak környezetét tűzvédelmi szempontból átvizsgálták, minden olyan körülményt megszüntettek, ami tüzet okozhat. A munkavégzés helyszínét átadtam – illetve átvettem:

..... 20__ év..... hó nap.

.....
átadó

.....
ügyvezető vagy az általa megbízott személy

TŰZVÉDELMI ÜZEMELTETÉSI NAPLÓ

(Gróf Károlyi Sándor Technikum)

**TŰZVÉDELMI ESZKÖZÖK,
FELSZERELÉSEK, BERENDEZÉSEK
ELLENŐRZÉSE, KARBANTARTÁSA,
FELÜLVIZSGÁLATA**



AZ ÜZLET TERÜLETÉN ELVÉGZENDŐ TŰZVÉDELMI ELLENŐRZÉSEK, FELÜLVIZSGÁLATOK, KARBANTARTÁSOK						
Érintett műszaki megoldás	üzemeltetői ellenőrzés		időszakos felülvizsgálat		karbantartás	
	ciklusidő	dokumentálás szükségessége és módja	ciklusidő	dokumentálás szükségessége és módja	ciklusidő	dokumentálás szükségessége és módja
tűzoltó készülékek	3 hónap (+ 1 hét)	tűzvédelmi üzemeltetési napló	nincs követelmény		12 hónap (+ 1 hónap), 5 év (+ 2 hónap), 10 év (+ 2 hónap)	tűzvédelmi üzemeltetési napló
fali tűzcsap	6 hónap (+ 1 hét)	tűzvédelmi üzemeltetési napló	12 hónap (+ 1 hónap)	tűzvédelmi üzemeltetési napló	Az időszakos felülvizsgálattal egyidejűleg	tűzvédelmi üzemeltetési napló
elektromos útirányjelző lámpatest (belülről megvilágított biztonsági jelek)	3 hónap	tűzvédelmi üzemeltetési napló	12 hónap (+ 1 hónap)	tűzvédelmi üzemeltetési napló		Az időszakos felülvizsgálattal egyidejűleg

Mindezeken felül:

- elektromos rendszer tűzvédelmi szempontú felülvizsgálata : **6 évente**
- villámvédelmi rendszer felülvizsgálata : **6 évente**
- gázkészülékek biztonságtechnikai felülvizsgálata : **vonatkozó jogszabály szerint**

Általános előírások

Az üzemeltető köteles az **előző táblázatban** rögzített tűzvédelmi eszközök, felszerelések, berendezések üzemeltetői ellenőrzéséről, időszakos felülvizsgálatáról, karbantartásáról a táblázatban meghatározott módon és gyakorisággal, valamint a javításáról szükség szerint gondoskodni. Az üzemeltetői ellenőrzést, az időszakos felülvizsgálatot, a karbantartást és a javítást el kell végezni/végeztetni és annak eredményét írásban kell dokumentálni.

Az üzemeltető a működőképességet kedvezőtlenül befolyásoló körülményt és annak tudomásulvételét a működésképtelenség megállapítását tartalmazó iraton aláírásával és az aláírás dátumának feltüntetésével kell igazolnia. Az üzemeltető köteles az érintett műszaki megoldás rendkívüli felülvizsgálatáról és a hibák kijavításáról az annak elvégzésére okot adó körülmény vagy hiányosság tudomására jutása után azonnal, egyéb esetben **legfeljebb 10 munkanapon belül gondoskodni**, ha

- ✓ az érintett műszaki megoldás nem töltötte be tűzvédelmi rendeltetését tüzeset, tűzriadó gyakorlat vagy egyéb esemény során vagy
- ✓ az érintett műszaki megoldás nem alkalmas a tűzvédelmi rendeltetésének megfelelő működésre.

Az üzemeltetői ellenőrzés, az időszakos és a rendkívüli felülvizsgálat, a karbantartás és a javítás során figyelembe kell venni az érintett műszaki megoldás gyártójának vonatkozó előírásait.

Az üzemeltetői ellenőrzést végző személy az ellenőrzés során

- ✓ vizsgálja az időszakos felülvizsgálat és a karbantartás esedékességét,
- ✓ szemrevételezéssel, és ha e rendelet előírja, gyakorlati próbával ellenőrzi az érintett műszaki megoldás működőképességét,
- ✓ az ellenőrzés elvégzését, megállapításait az ellenőrzés helyszínén annak időtartama alatt írásban dokumentálja és
- ✓ a működőképességet kedvezőtlenül befolyásoló körülményt és a működésképtelenség megállapítását az üzemeltetőnek az ellenőrzés befejezését követően azonnal írásban jelzi.

Az üzemeltetői ellenőrzés magába foglalja az érintett műszaki megoldás

- ✓ kijelölt telepítési, beépítési helyen való elhelyezéséről,
- ✓ sértetlen állapotáról,
- ✓ észlelhetőségéről és hozzáférhetőségéről,
- ✓ működtető eszközének, jelöléseinek, feliratainak észlelhetőségéről és helyességéről,
- ✓ működőképessége szempontjából lényeges kijelzők, állapotjelzések alapján a műszaki megoldás állapotáról és
- ✓ működőképességét, működését kedvezőtlenül befolyásoló szennyeződés vagy környezeti körülmények jelenlétéről való szemrevételezéses meggyőződést.

Az üzemeltetői ellenőrzés kiváltható automatikus ellenőrzéssel, ha az automatikus ellenőrző rendszer

- ✓ az üzemeltetői ellenőrzést végző személy feladatát az előírt gyakorisággal ellátja és
- ✓ az ellenőrzés elvégzését és eredményét hatósági ellenőrzés során bemutatható formában dokumentálja.

A jogosult személy az időszakos felülvizsgálat során

- ✓ vizsgálja az előírt üzemeltetői ellenőrzés, a karbantartás megtörténtét, dokumentálását, szükségességét,
- ✓ szemrevételezéssel, gyakorlati próbával, szükség szerint megbontással, szét- és összeszereléssel, méréssel és a mérési eredmények értékelésével meggyőződik a működőképességről és a hatékonyságról,
- ✓ a felülvizsgálat elvégzését, megállapításait írásban dokumentálja és
- ✓ a működőképességet, hatékonyságot kedvezőtlenül befolyásoló körülményt és a működőképesség vagy a hatékonyság hiányának megállapítását az ellenőrzés befejezését követően azonnal az üzemeltetőnek írásban jelzi.

A jogosult személy a rendkívüli felülvizsgálat során elvégzi az időszakos felülvizsgálatot, amelynek keretében vizsgálja az érintett műszaki megoldás működésképtelenségét vagy nem megfelelő működését kiváltó okokat, körülményeket is. A rendkívüli felülvizsgálat elvégzését írásban dokumentálja és az üzemeltetőnek 1 példányt annak elvégzése után a helyszínen átad vagy 5 munkanapon belül részére megküld.

A jogosult személy a karbantartás során

- ✓ vizsgálja az előírt üzemeltetői ellenőrzés, az időszakos felülvizsgálat megtörténtét, dokumentálását, szükségességét,
- ✓ elvégzi a gyártó által előírt karbantartási feladatokat,
- ✓ a karbantartás elvégzését, megállapításait írásban dokumentálja,
- ✓ a működőképességet, hatékonyságot kedvezőtlenül befolyásoló körülményt, és a működőképesség vagy a hatékonyság hiányának megállapítását az üzemeltetőnek az ellenőrzés helyszínén annak időtartama alatt írásban jelzi és
- ✓ indokolt esetben az üzemeltetőnek javaslatot tesz a karbantartás gyakoriságának sűrítésére.

Az üzemeltető köteles az üzemeltetői ellenőrzés, a karbantartás, az időszakos és a rendkívüli felülvizsgálat során megállapított hibák javításáról a hiba súlyosságától függő időn belül gondoskodni. A hiba súlyosságát a jogosult személy, üzemeltetői ellenőrzés esetén az üzemeltető vagy az általa megbízott személy állapítja meg.

Súlyos, haladéktalanul javítandó hibának minősül

- ✓ a tűz- vagy robbanásveszélyt okozó hiba vagy
- ✓ az érintett műszaki megoldás tűzvédelmi rendeltetésének betöltését gátló hiba.

Az üzemeltetőnek a felülvizsgálat, karbantartás, javítás idején csökkenő védelmi szintet alkalmas megoldásokkal ellensúlyoznia kell. Az ellensúlyozás keretében az üzemeltető

- ✓ a vonatkozó műszaki követelményben foglalt megoldást alkalmaz,
- ✓ felfüggeszti az üzemelést, használatot, tevékenységet a védelmi szint helyreállításáig,
- ✓ azonos védelmi szintet biztosító tartalék műszaki megoldásokat helyez készenlétbe vagy
- ✓ a tűzvédelmi hatósággal előzetesen egyeztetett más megoldást alkalmaz.

Az üzemeltető kötelezettségeinek végrehajtását más személy vagy szervezet írásos megállapodásban teljes körűen vagy részben átvállalhatja. A más személy vagy szervezet kötelességei megegyeznek az üzemeltetőével.

Az üzemeltetői ellenőrzést végző személynek rendelkeznie kell az ellenőrzés megfelelő végrehajtásához szükséges ismeretekkel és az üzemeltető által kiállított, erre vonatkozó írásbeli meghatalmazással.

Tűzoltó készülékek ellenőrzése, karbantartása



Tűzoltó készülék karbantartására a jogszabályi feltételeknek megfelelő, a hatóság által nyilvántartásba vett karbantartó szervezettel szerződést kell kötni. A karbantartást csak érvényes tűzvédelmi szakvizsga-bizonyítvánnyal rendelkező karbantartó személy végezheti. Az igazgató gondoskodik/intézkedik a készenlétben tartott tűzoltó készülékek karbantartásáról, a részben vagy teljesen kiürült, kiürített tűzoltó készülékek újratöltéséről. A tűzoltó készülékek selejtezéséről szintén a tulajdonosnak kell gondoskodnia.

A készenlétben tartó vagy képviselője rendszeresen, **legalább negyedévente ellenőriznie kell**, hogy a tűzoltó készülék

- ✓ az előírt készenléti helyen van-e,
- ✓ rögzítése biztonságos-e,
- ✓ látható-e,
- ✓ magyar nyelvű használati utasítása a tűzoltó készülékkel szemben állva olvasható-e,
- ✓ használata nem ütközik-e akadályba,
- ✓ valamennyi nyomásmérő vagy jelző műszerének jelzése a működési zónában található-e,
- ✓ hiánytalan szerelvényekkel ellátott-e,

- ✓ fém vagy műanyag plombája, zárópecsétje, karbantartást igazoló címkéje, a karbantartó szervezet OKF azonosító jele sértetlen-e,
- ✓ karbantartása esedékes-e,
- ✓ készenléti helyét jelölő biztonsági jel látható, felismerhető-e és
- ✓ állapota kifogástalan, üzemszerű-e.

Ha a készenlétkben tartó vagy képviselője az ellenőrzés során hiányosságot észlel, gondoskodik annak megszüntetéséről.

A tűzoltó készülékekről a készenlétkben tartó az általa végzett ellenőrzésekről, valamint a tűzoltó készülék karbantartásokról tűzvédelmi üzemeltetési naplót vezet, mely tartalmazza

- ✓ a létesítmény nevét és címét,
- ✓ a tűzoltó készülékek típusjelét,
- ✓ a tűzoltó készülékek egyértelmű azonosítását készenléti hely vagy a tűzoltó készülék gyártási száma megadásával,
- ✓ a tűzoltó készülékek ellenőrzésének vagy karbantartásának fokozatát (készenlétkben tartó általi ellenőrzés, alapkarakbantartás, középkarbantartás, teljes körű karbantartás) és dátumát,
- ✓ a tűzoltó készülékek ellenőrzését vagy karbantartását végző személy nevét és aláírását.

Fali tűzcsap hálózat felülvizsgálata



A fali tűzcsap hálózat üzemképességéről, megközelíthetőségéről, az előírt rendszeres ellenőrzések, karbantartások, javítások és nyomáspróbák elvégzéséről az **igazgató** gondoskodik. Az ellenőrzés, felülvizsgálat során feltárt hiányosságok megszüntetéséről az **igazgató** gondoskodik/intézkedik, aki a meghibásodott tűzoltóvízforrások és azok szerelvényeinek javítására, szükség esetén cseréjére azonnal intézkedik.

Az **igazgató** által kijelölt felelős személy általi **félévenkénti** ellenőrzések során a következőkről kell meggyőződni, a megállapításokat a nyilvántartási naplóba kell bevezetni:

- a kijelölt helyen van-e elhelyezve,
- nincs-e eltorlaszolva, és a rajta lévő használati utasítások jól olvashatók-e,
- nyilvánvaló hiba, korrózió vagy szivárgás jelei nem mutatkoznak-e.

Az **évenkénti** időszakos felülvizsgálatot, karbantartást tűzvédelmi szakvizsgálóval rendelkező személlyel kell elvégeztetni a vonatkozó MSZ EN 671 szabványban foglaltaknak megfelelően.

A fali tűzcsapokról nyilvántartást kell vezetni. A nyilvántartás vezetése a felülvizsgálatot végző személy kötelessége. A tűzoltóvízforrásokról vezetett nyilvántartás tartalmazza

- ✓ a tűzoltóvízforrás egyértelmű azonosítását,
- ✓ a felülvizsgálat időpontját,
- ✓ a felülvizsgálatot végző nevét, szakvizsga-bizonyítványának számát és
- ✓ a felülvizsgálat megnevezését és megállapításait.

A fali tűzcsaphálózat felülvizsgálatát az MSZ EN 671 szabvány szerint kell elvégezni.

A kiefeszültségű erősáramú villamos berendezések időszakos tűzvédelmi felülvizsgálata



Az épület használatbavételét követően **legalább 6 évenként** a villamos berendezések tűzvédelmi felülvizsgálatát el kell végezteni, és a tapasztalt hiányosságokat a minősítő iratban a felülvizsgáló által meghatározott határnapig meg kell szüntetni, melynek tényét hitelt érdemlő módon igazolni szükséges. A gázfogadó helyiségben lévő elektromos berendezések esetében a tűzvédelmi felülvizsgálatot **3 évente** szükséges elvégezteni.

A tűzvédelmi felülvizsgálat szempontjából a naptári napot kell figyelembe venni. A villamos berendezések tűzvédelmi felülvizsgálata, a berendezés minősítése a létesítéskor érvényes vonatkozó műszaki követelmény szerint kell, hogy történjen.

Villámvédelem felülvizsgálata



A **nem norma szerinti villámvédelem** hatálya alá tartozó építmények, szabadterek esetében a villámvédelem felülvizsgálatát

- ✓ legalább 6 évenként vagy
- ✓ a villámvédelem vagy az építmény átalakítását, bővítését és

- ✓ a vonatkozó műszaki követelményben foglalt különleges eseményt (sérülés, erős korrózió, villámcsapás) követően kell elvégezni.

A felülvizsgálat során tapasztalt hiányosságokat a minősítő iratban meghatározott határnapig meg kell szüntetni, melynek tényét hitelt érdemlő módon igazolni kell. A nem norma szerinti meglévő villámvédelem időszakos felülvizsgálatát a létesítéskor érvényben lévő vonatkozó műszaki követelménynek megfelelően kell végezni.

Menekülési útirányt jelölő lámpatestek, biztonsági világítás



Az ellenőrzés végrehajtásának módját a Biztonsági világítási rendszerekről szóló MSZ EN 50172: 2005 szabvány a következők szerint rögzíti:

3 havonkénti ellenőrzések

Minden lámpatestet és minden belülről megvilágított kijáratjelzőt tartalékvilágítási üzemmódba kell kapcsolni a normálvilágítás tápellátásának lekapcsolásával (a normál világítástól külön áramkörrel telepített útirányjelző lámpatestek esetén azok áramtalanító kapcsolójának lekapcsolásával, ellenkező esetben az intézmény elektromos főkapcsolójának használatával) annyi időre, amennyi elegendő arra, hogy meg lehessen győződni arról, hogy minden lámpa világít. A vizsgálat alatt ellenőrizni kell a lámpatestek és jelzések meglétét, tiszta állapotát és helyes működését.

A vizsgálati idő végén helyre kell állítani az üzemi világítás tápellátását, és ellenőrizni kell valamennyi jelzőlámpát vagy jelzőeszközt abból a célból, hogy meggyőződjünk: jelzik az üzemi táplálás visszatértét."

Évenkénti ellenőrzések

A havonkénti ellenőrzést évente egyszer úgy kell végrehajtani, hogy a vizsgálat időtartama a készülékek teljes névleges működési ideje legyen (azaz 1 óra).

Az ellenőrzések végrehajtását dokumentálni kell, továbbá hiányosság esetén (pl. fénycső meghibásodása) jelen Szabályzatban meghatározott intézkedést végre kell hajtani.

M E G B Í Z Á S

Alulírott **Riczkó Eleonóra**, mint a Kecskeméti SZC Gróf Károlyi Sándor Technikum igazgatója megbízom -t, hogy a 6000 Kecskemét, Bibó I. u. 1. szám alatt lévő intézményben a következő üzemeltetői ellenőrzéseket hajtsa végre:

- tűzoltó készülékek negyedéves ellenőrzése és dokumentálása*;
- fali tűzcsapok féléves ellenőrzése és dokumentálása*;
- villamos megtáplálású menekülési jelek 3 havonkénti ellenőrzése és dokumentálása*;

*megfelelő rész aláhúzendó

Az üzemeltetői ellenőrzések végrehajtásával megbízott személy nyilatkozik arról, hogy fenti ellenőrzések végrehajtására a szükséges ismeretekkel rendelkezik.

Kecskemét, 20.. ..

.....

megbízó

.....

megbízott

FALI TŰZCSAPOK ELLENŐRZÉSI NAPLÓJA

A készenlétben tartó neve: **Gróf Károlyi Sándor Technikum**

Az ellenőrző vizsgálatokat végző neve:

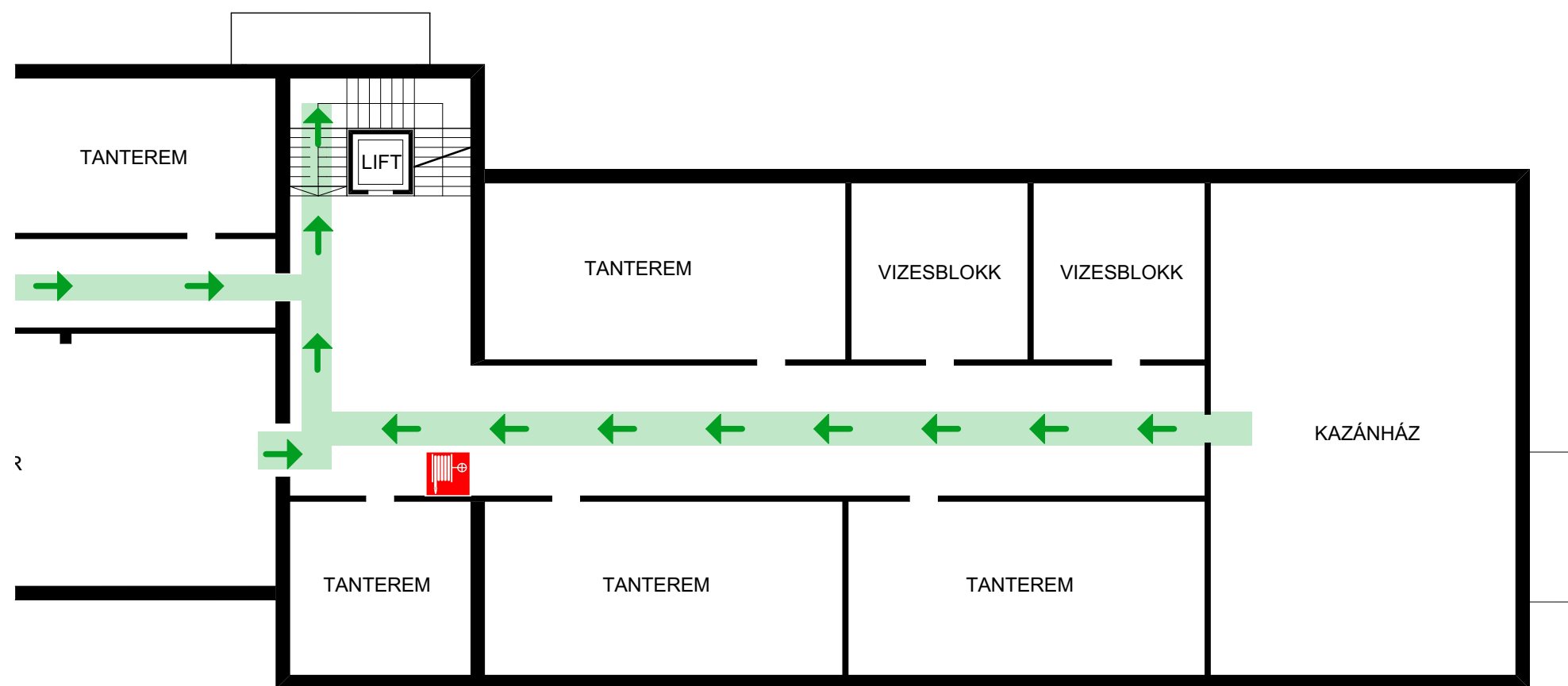
A telepítés helyszíne (létesítmény címe):




A karbantartó személy(ek) neve(i):

Sorszám	Fali tűzcsap készenléti helye	Üzemeltetői ellenőrzés ideje, megállapítása	Időszakos felülvizsgálat ideje, megállapítása	Ellenőrzést, felülvizsgálatot végző személy neve, aláírása

MENEKÜLÉSI TERV

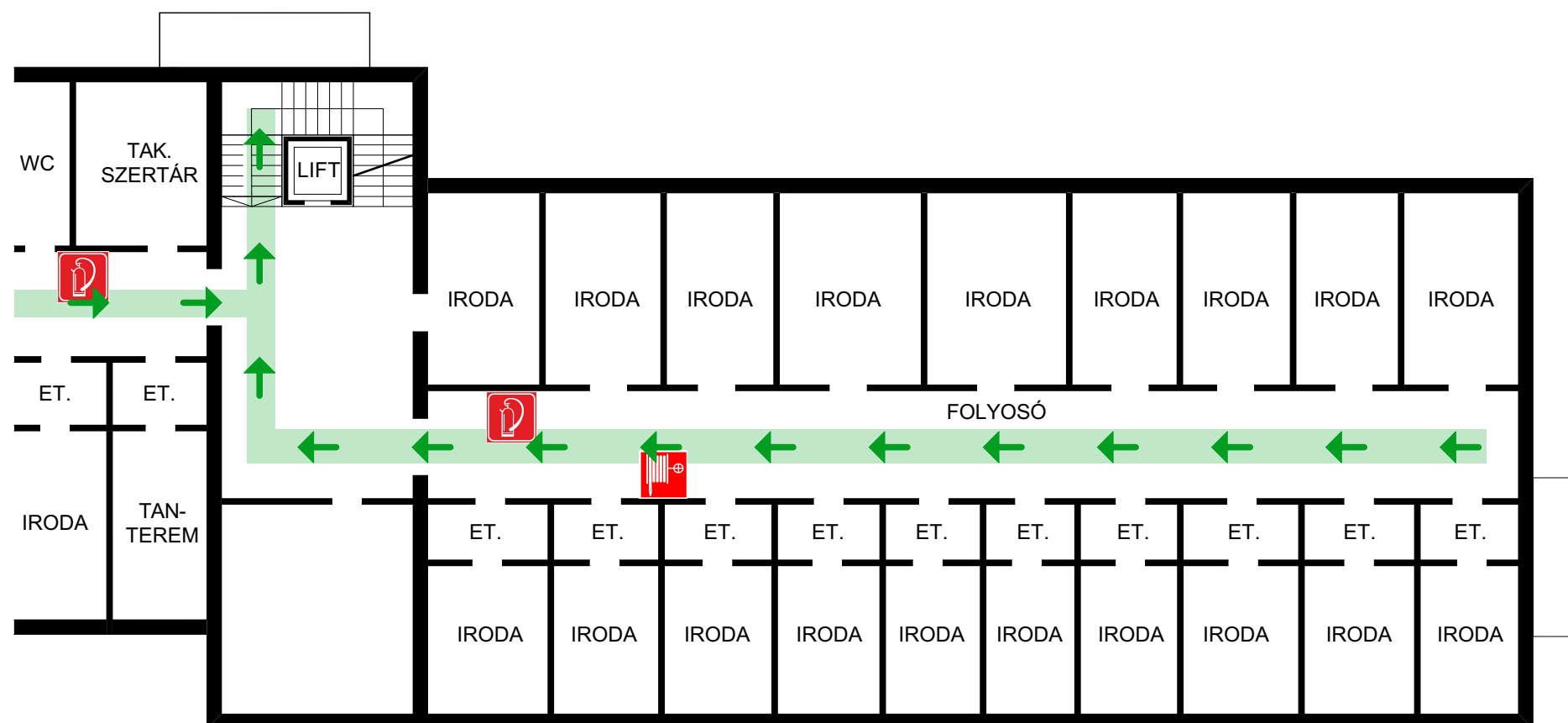
ISKOLA DK-I SZÁRNY TETŐTÉRI ALAPRAJZ







-  Kijárat/Vészkiárat
-  Fő menekülési útvonal
-  Fali tűzcsap

MENEKÜLÉSI TERV

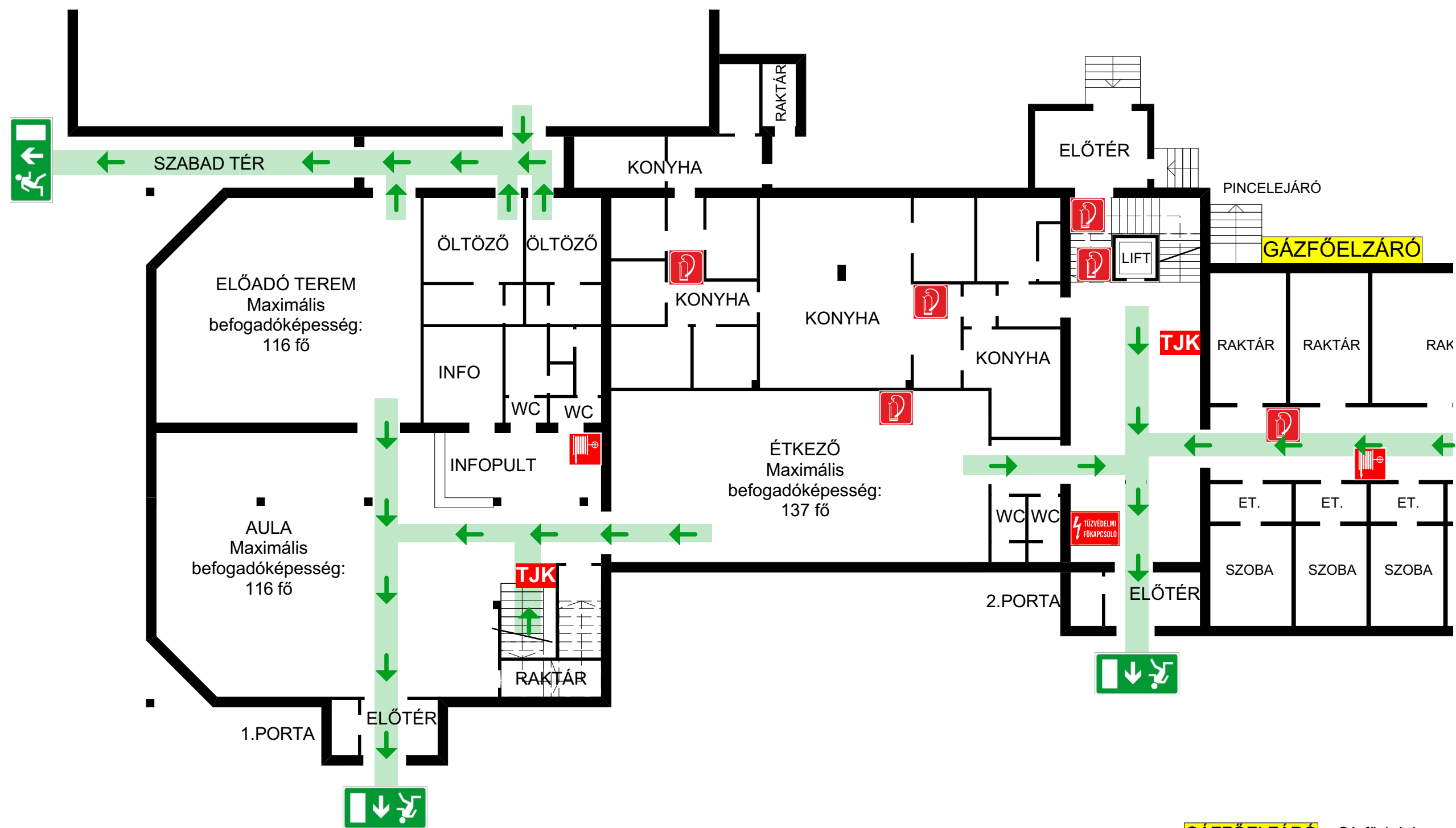
KECSKEMÉTI SZAKKÉPZÉSI CENTRUM II. EMELETI ALAPRAJZ



-  Kijárat/Vészkiárat
-  Fő menekülési útvonal
-  Fali tűzcsap
-  Tűzoltó készülék

MENEKÜLÉSI TERV

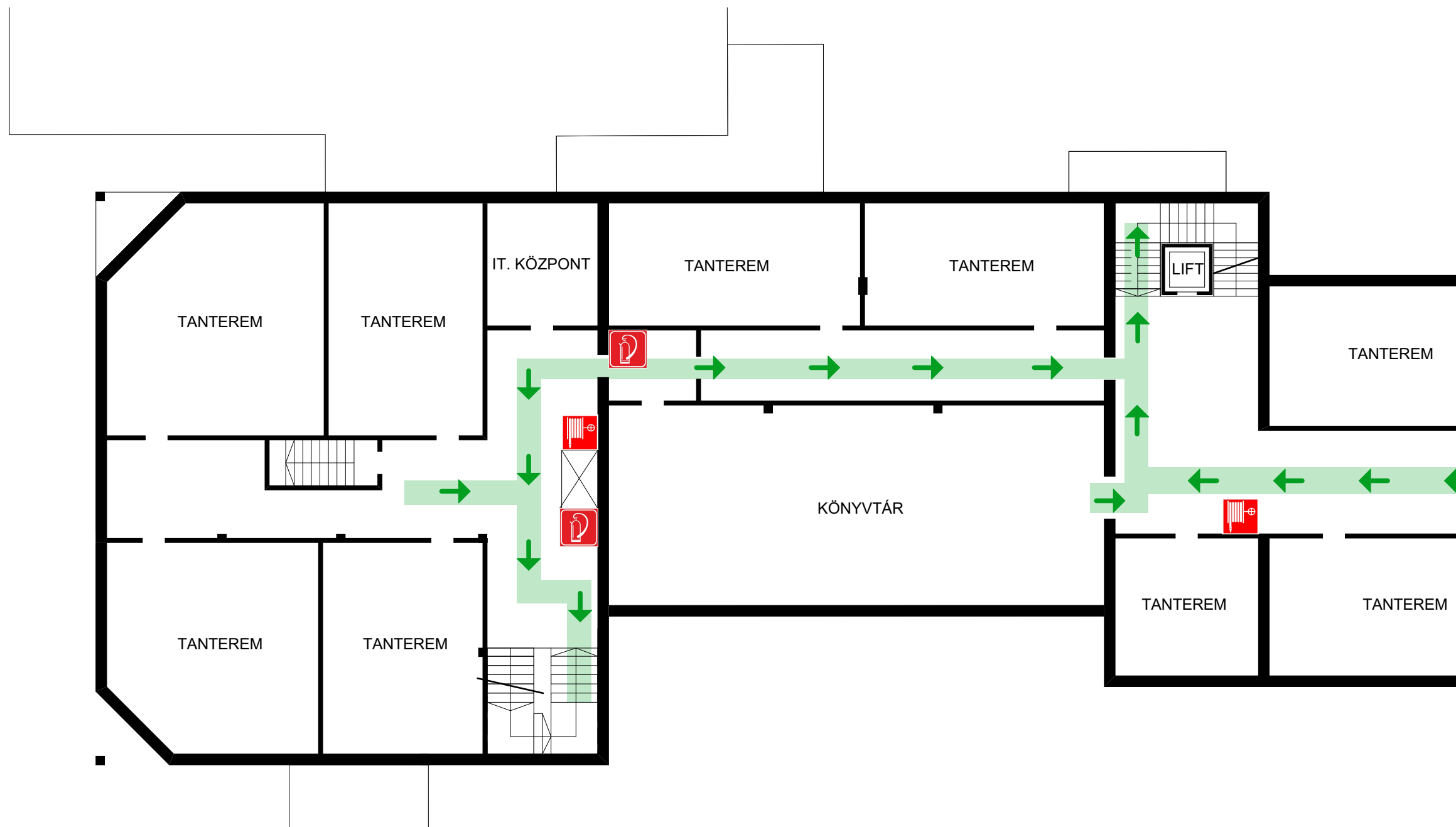
ISKOLA FÖLDSZINTI ALAPRAJZ







- GÁZFŐELZÁRÓ** Gázfőelzáró
-  Kijárat/Vészkiárat
-  Fő menekülési útvonal
-  Fali tűzcsap
-  Tűzoltó készülék
-  Tűzvédelmi főkapcsoló
- TJK** Tűzjelző kolomp

MENEKÜLÉSI TERV

ISKOLA TETŐTÉRI ALAPRAJZ








-  Kijárat/Vész kijárat
-  Fő menekülési útvonal
-  Fali tűzcsap
-  Tűzoltó készülék

MENEKÜLÉSI TERV

ISKOLA II. EMELETI ALAPRAJZ








-  Kijárat/Vész kijárat
-  Fő menekülési útvonal
-  Fali tűzcsap
-  Tűzoltó készülék
-  Tűzvédelmi főkapcsoló

MENEKÜLÉSI TERV

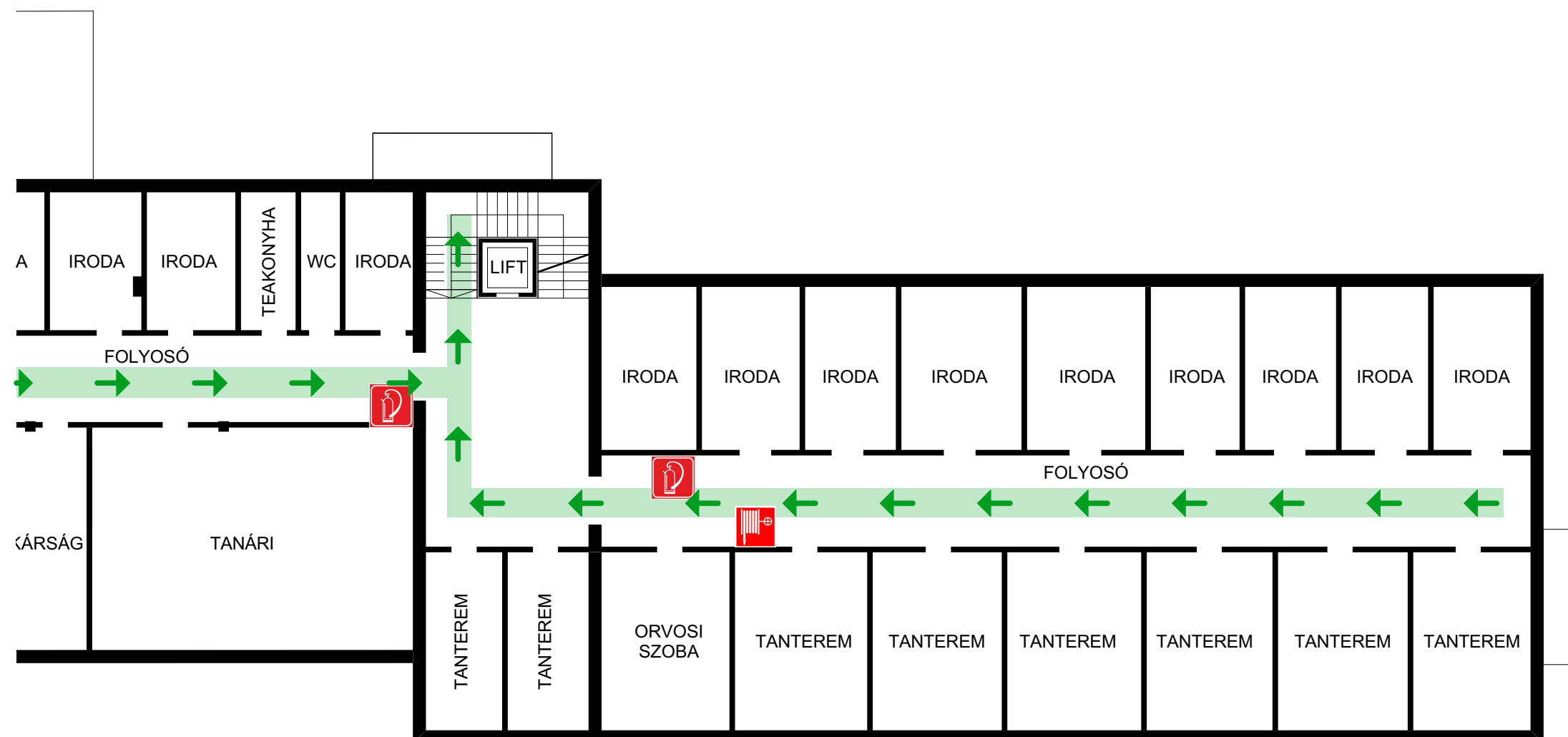
ISKOLA I. EMELETI ALAPRAJZ







-  Kijárat/Vész kijárat
-  Fő menekülési útvonal
-  Fali tűzcsap
-  Tűzoltó készülék
-  Tűzvédelmi főkapcsoló

MENEKÜLÉSI TERV

ISKOLA DK-I SZÁRNY I. EMELETI ALAPRAJZ



-  Kijárat/Vész kijárat
-  Fő menekülési útvonal
-  Fali tűzcsap
-  Tűzoltó készülék